

Statens Budgetsystem

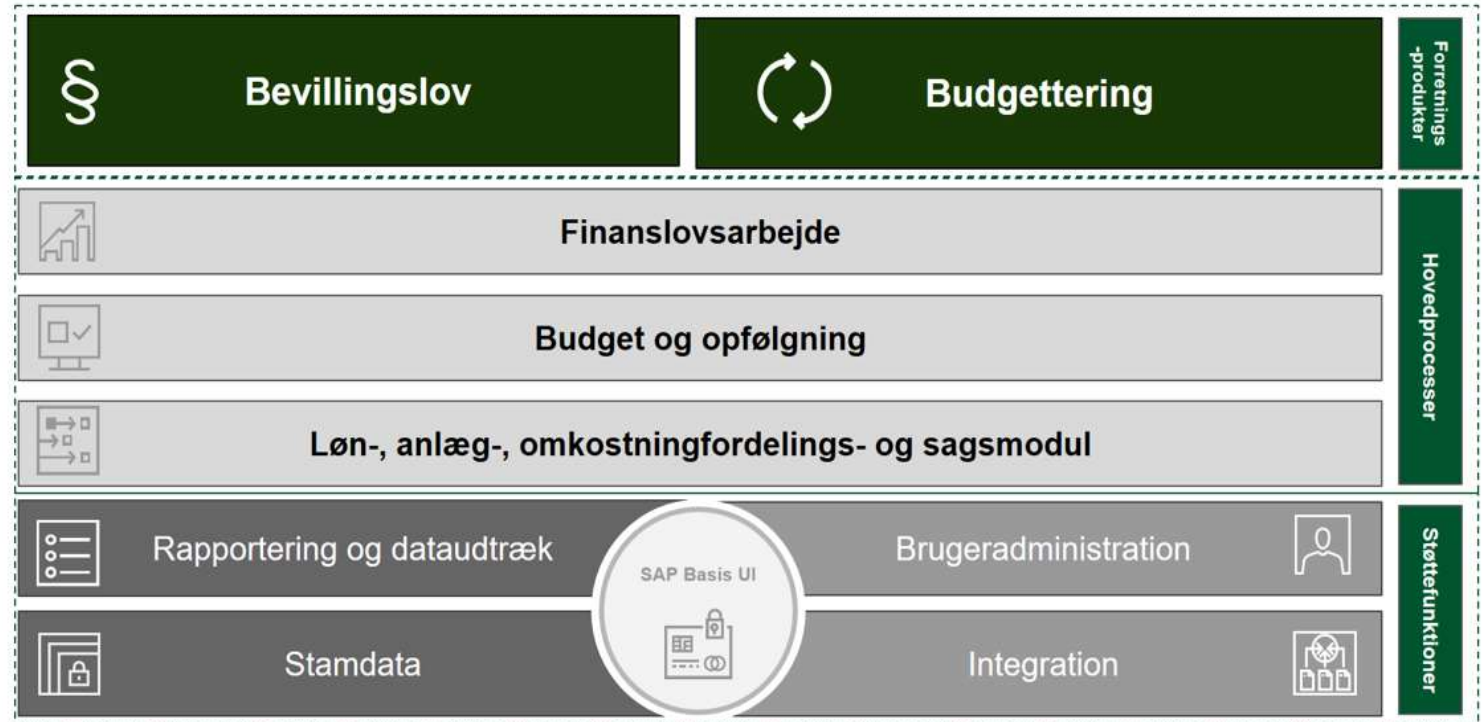
Produktstrategi Statens Budgetsystem

- Produktstrategien for Statens Budgetsystem er udarbejdet af Økonomistyrelsen og er dækkende for den seneste opdaterede SBS-version.
- Produktstrategien er målrettet de statslige kunder, der er forpligtigede til at anvende løsningen jf. Statens Regnskabsbekendtgørelse.
- Statens Budgetsystem stilles ligeledes til rådighed for selvejesektoren. Der udvikles funktionalitet til selvejesektoren i det omfang, det vurderes, at de statslige institutioner også kan anvende den udviklede funktionalitet.

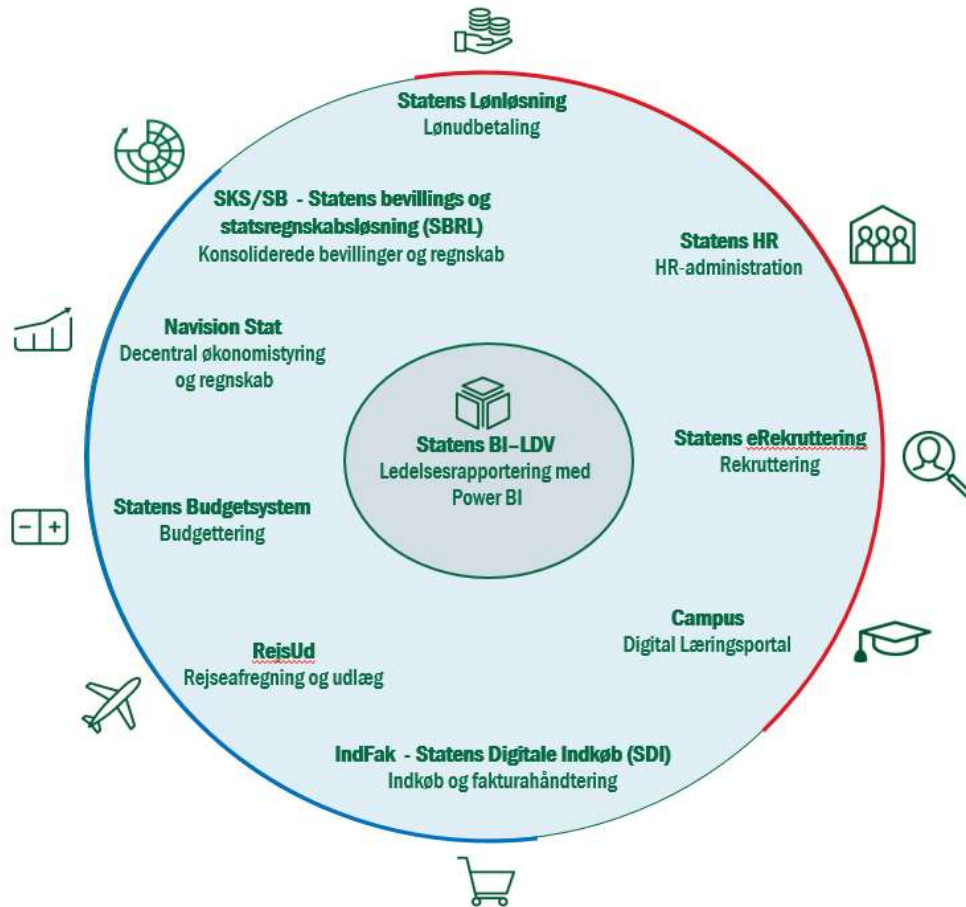


Produktstrategi for Statens Budgetsystem

- **Statens Budgetsystem** er målrettet økonomifunktioner og budgetansvarlige i statslige institutioner og understøtter dem i at løse budgetlægning og –opfølgning
- **Statens budgetsystem** understøtter den talmæssige del af arbejdet med udarbejdelse af bevillingslovene (FFL, FL og TB).



Statens Budgetsystem | Systemmæssige bindinger



- Statslige myndigheder forudsættes at anvende Statens Bevillings- og regnskabsløsning (SBRL) til udarbejdelse af finanslov og statsregnskab
- Anvendelsen af Statens Budgetsystem fordrer at Navision Stat anvendes til regnskabsregistrering
- Anvendelsen af Statens Budgetsystem er betinget af at stamdatastrukturen for Økonomistyrelsens IT portefølje anvendes fuldt ud, herunder Navision Stats dimensioner, bogføringskredse etc.
- Der vil være flere effektiviseringsmuligheder forbundet med en bredere anvendelse af Økonomistyrelsens samlede IT portefølje, herunder Staten BI-LDV, som de statslige institutioner er forpligtigede til at anvende til grundbudget og udgiftsopfølgninger.

Staten Budgetsystem | Systemmæssige sammenhænge 2023

Navision Stat (NS)

Understøtter institutionerne i at løse de daglige økonomistyrings- og regnskabsopgaver. Navision Stat holder den lokale stamdatastruktur, som anvendes til institutionernes budgettering i SBS. Regnskabsposterne fra Navision sendes til SBS via SKS.

Statens Koncernsystem (SKS) og Statens Bevillingslovssystem (SB)

SKS leverer den statslige kontoplan og statsregnskabet. SKS samler alle regnskabsposterne fra NS, som videresendes til SBS.

SB leverer de bevillinger, der fremgår af finansloven, og som anvendes til opfølgning ved de kvartalsvise udgiftsopfølgninger.

SBS Integrationsnitflade

SBS leveres med en integrationsnitflade, der gør det muligt at indlæse data fra fx lokale systemer i SBS.

Supplerende kan integrationsnitfladen anvendes til indlæsning af lokale budgetter.

Statens BI (SBI)

LDV modtager løndata fra SLS og foretager en fremskrivning af de "fremskrivnings-egnede" lønposter.

Lønfremskrivingen og den faktiske løn videresendes til SBS og udgør grundlaget for lønbudgettering i SBS.

LDV modtager anlægsdata fra NS og foretager en beregning af kommende afskrivninger.

Anlægsberegningerne videresendes til SBS og udgør grundlaget for anlægsbudgettering i SBS.

LDV modtager data fra SBS for mulig tværgående **ledelsesmæssig rapportering**, fx som en kombination af data fra hhv. SBS, NS og SLS

IndFak

IndFak sikrer en effektiv modtagelse og kontering af indkøbsbilag, der efterfølgende sendes til NS. NS regnskabsposter videresendes til SBS via SKS

Statens Budgetsystem (SBS)

RejsUd

RejsUd understøtter en modtagelse og kontering af udlæg, der efterfølgende sendes til NS. NS regnskabsposter videresendes til SBS via SKS

Statens Lønløsning (SLS)

SLS afsender oplysninger om lønforbrug til bogføring i NS. Lønforbruget i NS videresendes til LDV. LDV fremskriver den enkelte medarbejders løn og sender både den faktiske løn og den fremskrevne løn til SBS.

Staten Budgetsystem | Systemmæssige sammenhænge 2024/25

Navision Stat (NS)

Understøtter institutionerne i at løse de daglige økonomistyrings- og regnskabsopgaver. Navision Stat holder den lokale stamdatastruktur, som anvendes til institutionernes budgettering i SBS. Regnskabsposterne fra Navision sendes til SBS via SKS.

Statens Digitale Indkøb (SDI)

SDI sikrer en effektiv modtagelse og kontering af indkøbsbilag, der efterfølgende sendes til NS. NS regnskabsposter videresendes til SBS via SKS.

RejsUd

RejsUd understøtter en modtagelse og kontering af udlæg, der efterfølgende sendes til NS. NS regnskabsposter videresendes til SBS via SKS.

Statens Stamdata (SADA)

SADA leverer den statslige kontoplan og statsregnskabet.

Statens Budgetsystem (SBS)

Statens Regnskabsgodkendelse (SGO)

SGO leverer de godkendte regnskabsposter og det endelige statsregnskab.

Integrationsnitflade

SBS leveres med en integrationsnitflade, der gør det muligt at indlæse data fra fx lokale systemer i SBS. Supplerende kan integrationsnitfladen anvendes til indlæsning af lokale budgetter.

Statens Bevillingslov (SBL)

SBL leverer rammer og øvrige bevillingsdata til brug for SBS-UO del samt arbejdet med FFL mv..

Statens Lønløsning (SLS)

SLS afsender oplysninger om lønforbrug til bogføring i NS. Lønforbruget i NS videresendes til LDV. LDV fremskriver den enkelte medarbejders løn og sender både den faktiske løn og den fremskrevne løn til SBS.

Statens BI (SBI)

LDV modtager løndata fra SLS og foretager en fremskrivning af de "fremskrivnings-egnede" lønposter.

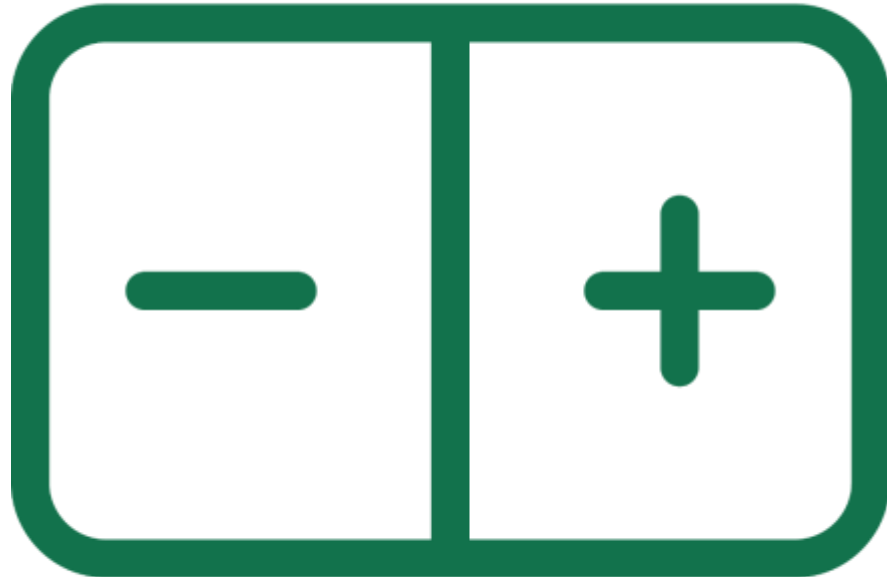
Lønfremskrivingen og den faktiske løn videresendes til SBS og udgør grundlaget for lønbudgettering i SBS.

LDV modtager anlægsdata fra NS og foretager en beregning af kommende afskrivninger.

Anlægsberegningerne videresendes til SBS og udgør grundlaget for anlægsbudgettering i SBS.

LDV modtager data fra SBS for mulig tværgående **ledelsesmæssig rapportering**, fx som en kombination af data fra hhv. SBS, NS og SLS

Statens Budgetsystem | Den tekniske løsning



Standardsystem opsat som et fællesstatsligt budgetsystem med standard funktionalitet, men med til- og fravalg af anvendelsesgrad i den enkelte institution og ministerområde

- Statens Budgetsystem er bygget ud fra et Standardsystem – SAP BPC
- Økonomistyrelsen udvikler elementer, som er nødvendige for at kunne understøtte de statslige, økonomifunktioner

Følg udvikling af SBS i roadmap på oes.dk

- Økonomistyrelsen opdaterer udviklingsplanerne for alle administrative økonomi, løn og HR-løsninger tre gange årligt. Se mere på:
- <https://oes.dk/digitale-loesninger/udvikling-og-udbud/roadmap/>

Statens Budgetsystem | Udviklings- og vedligeholdelsesformål



Økonomistyrelsen udvikler og vedligeholder de statslige tilpasninger og opgraderer platformen efter behov på baggrund af frigivelserne fra SAP.

Ændringer implementeres for at understøtte:

- Gældende statslige regler jf. budgetvejledning og budgetloven, herunder ændringer til konceptet for grundbudget og udgiftsopfølgning samt justering i retningslinjer for arbejde med FFL mv.
- En ændring skal understøtte Økonomistyrelsens retningslinjer for god økonomistyring, f.eks. er periodisering af budgetposter et krav for at kunne anvende løsningen

- Kvalitetsforbedringer eller nye behov i relation til god økonomistyring
- Yderligere effektivisering af eksisterende eller nye arbejdsprocesser, herunder supportreduktion
- Forbedring af brugervenligheden el. lign tiltag foranlediget af brugertilfredshedsundersøgelser
- Sikkerhedsoptimering i forbindelse med fx tilgængelighed, integritet og fortrolighed
- Ønske om ændret eller ny funktionalitet, hvor det vurderes, at ønsket giver forretningsmæssig værdi for mindst halvdelen af alle kunder.

Statens budgetsystem | Udviklingsprincipper



Ændringer i Staten Budgetsystem implementeres efter nedenstående koncept:

- En ændring skal bestå af funktionalitet, der ligger inden for systemets naturlige funktionalitetsområde som tidligere defineret jf. side 3.
 - Ændringer i brugergrænsefladen implementeres efter samme designprincipper (og dermed også begrænsninger) som for SAP standard, og giver et ensartet 'look og feel' på tværs af løsningen.
 - Hvis en ændring, på rentabel og på sikker vis, kan standardiseres via ny funktionalitet i basisproduktet, elimineres ændringen.
 - Ændringer dokumenteres via kravspecifikationer, løsningsbeskrivelser, testcases og release notes.
- Ændringer bygges så generisk, som det er teknisk og forretningsmæssigt muligt.
 - Der udvikles f. eks ikke inputskemaer tilpasset en enkelt institution. Ændringer sker med fokus på, at løsningen kan anvendes af flest mulige kunder.
 - Alle ønsker om ændringer vurderes løbende ift. fastlagte prioriteringskoncept for den digitale understøttelse af økonomiområdet.
 - Økonomistyrelsen anvender løbende funktionalitet til overvågning af adfærd på løsningen mhp. optimering af performance og svartider samt prioritering af div. formidlingstiltag.

Statens Budgetsystem | Udviklingsmæssige afgrænsninger

- Statens Budgetsystem er ikke et journaliseringssystem, der dokumenterer ledelsesbeslutninger. Det indbyggede workflow sikrer alene at de relevante inputskemaer tilflyder de enkelte aktører i budgetprocessen.
- Statens Budgetsystem præsenteres med enten engelsk eller dansk sprog, mens yderligere sprog ikke er understøttet.

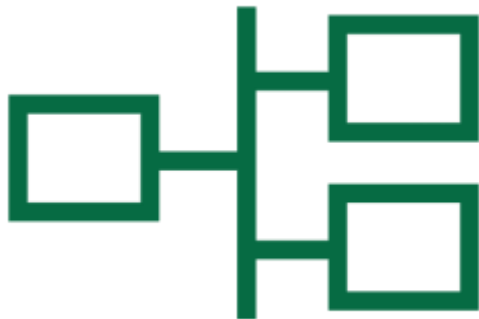


Statens Budgetsystem | Integrationer 1/2

Statens Budgetsystem har integrationer til flere af løsningerne i Økonomistyrelsens systemportefølje.

Integrationerne til Statens Budgetsystem er alle opsat som enten:

- Direkte forbindelse via https/VPN eller
- Fast defineret dataudveksling via den centrale integrationsplatform (CIP)

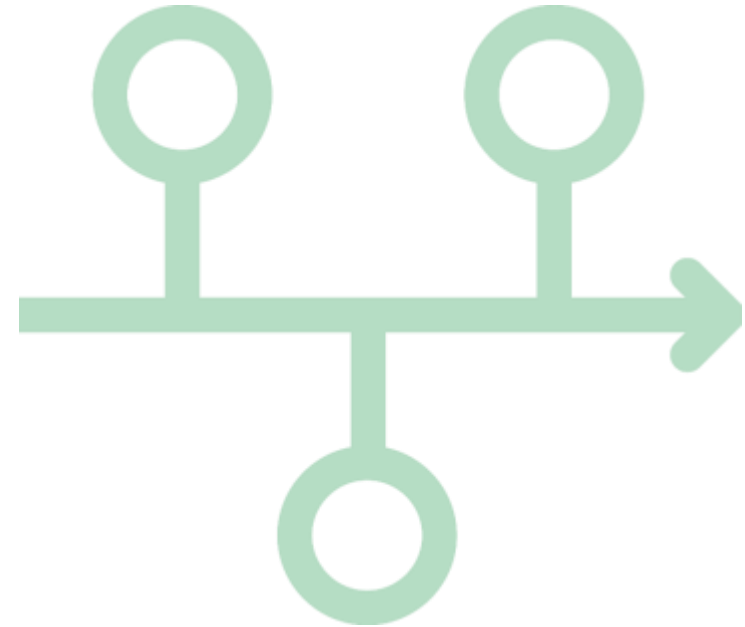


Integrationerne er implementeret efter følgende regelsæt :

- Ved integration til **Navision Stat** sker modtagelse af data via Økonomistyrelsens centrale integrationsplatform (CIP) kombineret med CIS-funktionalitet.
- Ved integration til de centrale statslige systemer, **Statens Koncern System, Statens Bevillingslovssystem og LDV/SBI**, sker både *modtagelse* og afsendelse af data via webservice og direkte punkt-til-punkt forbindelser.
- Ved idriftsættelse af **Statens Bevillings- og regnskabsløsning (SBRL)** fra 2024 erstattes integrationer til SKS og SB af integration til SADA, SGO og SBL. Alle via CIP.

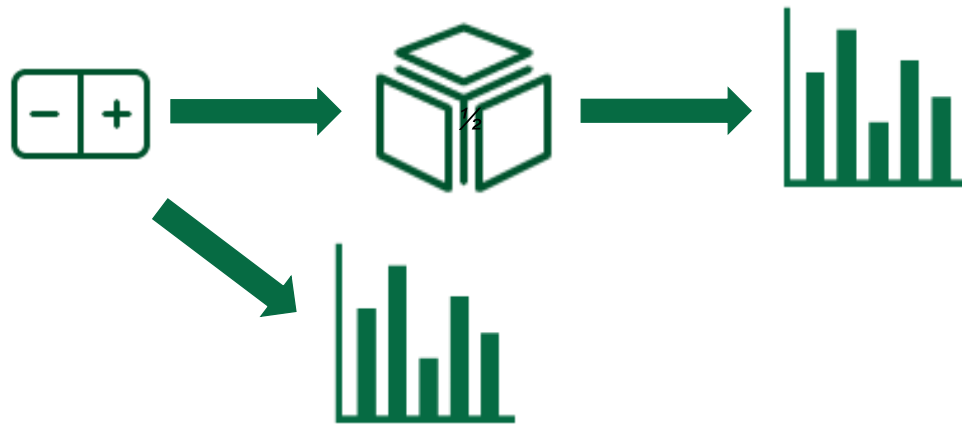
Statens Budgetsystem | Integrationer 2/2

- Statens Budgetsystem understøtter foruden udgiftsopfølgning også **budgettering på løn/medarbejder** via en dataleverance fra LDV ift. lønfremskrivningsberegninger.
- Statens Budgetsystem modtager ligeledes **anlægsstamdata** fra Navision Stat og **anlægsafskrivninger fra LDV** til brug for anlægsbudgettering i SBS
- Statens Budgetsystem understøtter desuden **sagsbudgettering** med udgangspunkt i sagsdata overført fra Navision Stat
- Statens Budgetsystem **modtager dagligt stamdata** fra Navision Stat, der overføres via CIP
- Der kan ikke opsættes integrationer mellem SBS og lokale fagsystemer. SBS er åben for filindlæsning eller indlæsning fra fladfil af budgetter i form af overførsler i eksempelvis CSV-format”.



Statens Budgetsystem | Rapporter 1/2

Økonomistyrelsen har valgt at budgetdata både udstilles via rapporter i Statens Budgetsystem og i SBI (LDV) til fx ledelsesmæssig rapportering.



Figur: Data fra Statens Budgetsystem vises i rapporter i Statens Budgetsystem, men overføres også til SBI (LDV).

Alle de rapporter der er relevante i forhold til budget, bevillings- og opfølgingsprocesserne er tilgængelige og vedligeholdes direkte i Statens Budgetsystem.

- Alle rapportændringer foretages – så vidt muligt, som videreudvikling af eksisterende rapporter
- Det tilstræbes, at der ved udvikling af nye rapporter udvikles standardrapporter, som kan anvendes til flere formål med størst mulig fleksibilitet pr. rapport
- Alle rapporter stilles til rådighed for brugerne, der selv kan trække yderligere datatyper ind, samt foretage egentlig videreudvikling af rapporten
- Rapporterne udstilles i Excel med mulighed for Excel-udlæsninger efter behov.

Statens Budgetsystem | Releases

- Statens Budgetsystem vedligeholdes løbende for kontinuerligt at understøtte nye og kommende krav til funktionalitet samt for en fastholdelse og styrkelse af sikkerheden.
- Releases planlægges med en varighed af 3 måneder fra den forretningsmæssige kravspecifikation foreligger til ændringen lægges i produktion. Dette suppleres af løbende implementering af fejlrettelser, og hvis nødvendigt, udvikling af flere parallelle releases
- Frozen zone
 - Opdatering af produktionsmiljøet sker typisk den sidste weekend i en måned, med undtagelse af måneden umiddelbart før en udgiftsopfølgning samt ultimo december. Fra 2024 respekteres supplerende særligt kritiske perioder i bevillingsarbejdet.



Find mere information

Teknisk information: <https://oes.dk/digitale-loesninger/statens-budgetsystem/installation-og-vedligehold/>

Driftsstatus: <https://oes.dk/digitale-loesninger/driftsstatus/>

Statens Budgetsystem | IT Sikkerhed



Statens Budgetsystems løbende videreudvikling sker på basis af gældende sikkerhedskrav og anbefalinger fra bl.a. Center for Cybersikkerhed, Digitaliseringsstyrelsen og EU.

Økonomistyrelsen følger den internationale sikkerhedsstandard ISO27001. Dette indebærer bl.a. dokumenteret udførelse af sikkerhedskontroller, risikovurderinger og handlinger for at mitigere risici.

Økonomistyrelsen overholder gældende lovgivning på GDPR-området, hvilket er rammesættende for vedligeholdelse af Statens Budgetsystem på persondataområdet.

Økonomistyrelsen samarbejder med hosting-partnerne Statens IT og KMD for effektiv kommunikation og håndtering af relevante sikkerhedsforanstaltninger i driftsmiljøerne.

Statens Budgetsystem Stat revideres ved Rigsrevisionen.

Statens Budgetsystem | Brugerorienteret fokus

Statens Budgetsystem har fokus på, hvordan brugernes oplevelse og anvendelse af løsningen indarbejdes i udviklingen og den fortsatte vedligeholdelse af løsningen.

Ambitioner for brugerinddragelse

For Statens Budgetsystem er målet, at:

- der er åbenhed om, hvad der ændres i løsningen og baggrunden for ændringen
- udvikling sker i samarbejde med brugerne, hvor brugeres input i høj grad ses direkte i løsningen.

Den tidligere praksis med inddragelse af brugerne via ”Erfagrupper” genoptages som grundlag for prioritering af udviklingsaktiviteterne.

Derudover indhentes viden via den årlige brugertilfredshedsundersøgelse.

Opdaterede brugervejledninger

Alle brugervejledninger kan hentes her afhængigt af version: <https://oes.dk/digitale-loesninger/statens-budgetsystem/vejledning/>

Forbedringsforslag

Via SAM's serviceportal kan der indberettes fejl og forslag til ændret funktionalitet. Find indberetningsskema i boksen i højre side: <https://oes.dk/digitale-loesninger/statens-budgetsystem/>

Følg status på ændringer til løsningen

Abonner på produkt backlog (nederst): <https://oes.dk/digitale-loesninger/statens-budgetsystem/>

Statens Budgetsystem | Support og brugeradministration

Support af Statens Budgetsystem håndteres i forhold til kompleksitet:

- Statens Administration (SAM) varetager 1. level support på Statens Budgetsystem
- Komplekse supporthenvendelser, 2. level support, håndteres af Økonomistyrelsen
- Læs mere om support og indberetning af fejl og ønskede ændringer under Support:
<https://oes.dk/digitale-loesninger/driftsstatus/support/>

Organisation	Type af support	Servicemål
Statens Administration	Level 1	75% løst inden for 2 dage, 80% løst inden for 5 dage
Økonomistyrelsen	Level 2, herunder koordinering med tilknyttede leverandører	

Brugeradministration

Information om brugeradministration kan findes her:

<https://oes.dk/digitale-loesninger/statens-budgetsystem/vejledning/adgang-til-statens-budgetsystem/>



Statens Budgetsystem | Servicebeskrivelse

Opgave- og ansvarsfordeling mellem Økonomistyrelsen og kunder på løsningen fremgår af den *generelle* servicebeskrivelse.

Her kan man blandt andet læse om anvendelseskrav og kundens rettigheder i forbindelse med opsigelse eller ophør.

Den specifikke servicebeskrivelse for Statens Budgetsystem giver indsigt i de enkelte løsninger og systemer.

Her kan man for eksempel læse om servicemål, ansvarsdeling, ydelsesbeskrivelser, nøglekontroller og dokumentationskrav.

Se mere på:

<https://oes.dk/digitale-loesninger/om-statens-digitale-loesninger/servicebeskrivelser/>



Statens Budgetsystem | Pris



- Statens Budgetsystem er brugerfinansieret og faktureres via et kvartårligt systemabonnement.
- Aktuelle priser og en detaljeret beskrivelse af, hvad prisen omfatter, kan hentes her: <https://oes.dk/digitale-loesninger/om-statens-digitale-loesninger/priser/>
- For de institutioner der alene anvender SBS til at bidrage til udgiftsopfølgning og fra 2024 til udarbejdelsen af bidrag til finansloven (FFL, FL, TB mv) betales ikke for SBS.



For mere information henvises til Økonomistyrelsens hjemmeside:
<https://oes.dk/digitale-loesninger/statens-budgetsystem/>



ØKONOMISTYRELSEN