

Notat

8. december 2020
ØSY/MAG

Håndtering af anlægsaktiver i Navision Stat ved ressort- og organisationsændringer

Afgivende regnskab

Anlæg afskrives pr. ultimo året før ændring. Afstemning pr. denne dato foretages herefter ved at sammenholde "Balance" (Afdelinger/Økonomistyring/Finans/Rapporter/Regnskabsopgørelse) med anlægsrapporten "Bogført værdi 02" (Afdelinger/Økonomistyring/Anlæg/Rapporter/Anlæg) udskrevet med Gruppetotaler: Anl.bogf.gruppe. Hvis der ingen nedskrivninger er foretaget i regnskabet, kan man i stedet for sidstnævnte anvende den mere overskueligt opstillede anlægsrapport "Bogført værdi 01", der gives under samme stiangivelse.

Husk i øvrigt, som vanligt efter periodiske afskrivninger, at afstemme SKB FF4 langfristet gæld med SKB FF7 finansieringskonto; her anbefales det at benytte Kontoskema "FF4" (Afdelinger/ Økonomistyring/Finans/Analyse & rapportering/Kontoskemaer).

For revision og senere kontrol anbefales det at udskrive anlægsrapport Bogført værdi 01/Bogført værdi 02 igen, men denne gang alene med indstilling 'Udskrift pr. anlæg', gerne filtreret med de anlæg, der skal afgives i forbindelse med ressort-omlægningen. Træk evt. rapport "Anlægsdetaljer" for udtræk af tilhørende anlægsposter.

Udtræk bør opbevares i både afgivende og modtagende ressort.

Hvis bogføringskredsen lukkes, bør historisk regnskab bevares for tilgang af data enten direkte i Navision eller via LDV.

Til brug for senere oprettelse af anlægsstamdata i modtagende ressort udskrives rapporten "Anlæg - stamoplysninger" via Afdelinger/Økonomistyring/Anlæg/Rapporter/Anlæg/**Anlægsoversigt**.

Herefter sættes de anlæg, der skal afgives til nyt regnskab, til afskrivningsmetode Manuel – dette for at undgå utilsigtede automatiske afskrivninger i afgivende regnskab i ændringsåret.

Vigtigt: Ved ændring af afskrivningsmetode fra Lineær til Manuel slettes værdier i felterne 'Afskriv til den' og 'Antal afskrivningsår', hvorfor det er vigtigt, at fornævnte udskrifter/udlæsninger af stamdata foretages før ændring af metoden.

Rediger - Anlægskort - AK1200175 · Anlægsnavn

START HANDLINGER NAVIGER RAPPORT Demostyrelsen ?

Beregn afskrivninger Afskrivningsprofiler Anlægsliste Opdater Forrige Ryd filter Næste Gå til

Administrer Proces Rapport Side

AK1200175 · Anlægsnavn

Generelt

Nummer: AK1200175 Søgebeskrivelse: ANLÆGSNAVN
 Beskrivelse: Anlægsnavn Ansvarlig medarbejder:
 Serienr.: Inaktiv:
 Hovedanlæg/underanl.: Spærret:
 Del af hovedanlæg: Spærret for anskaffelse:
 Rettet den: 27-05-2015

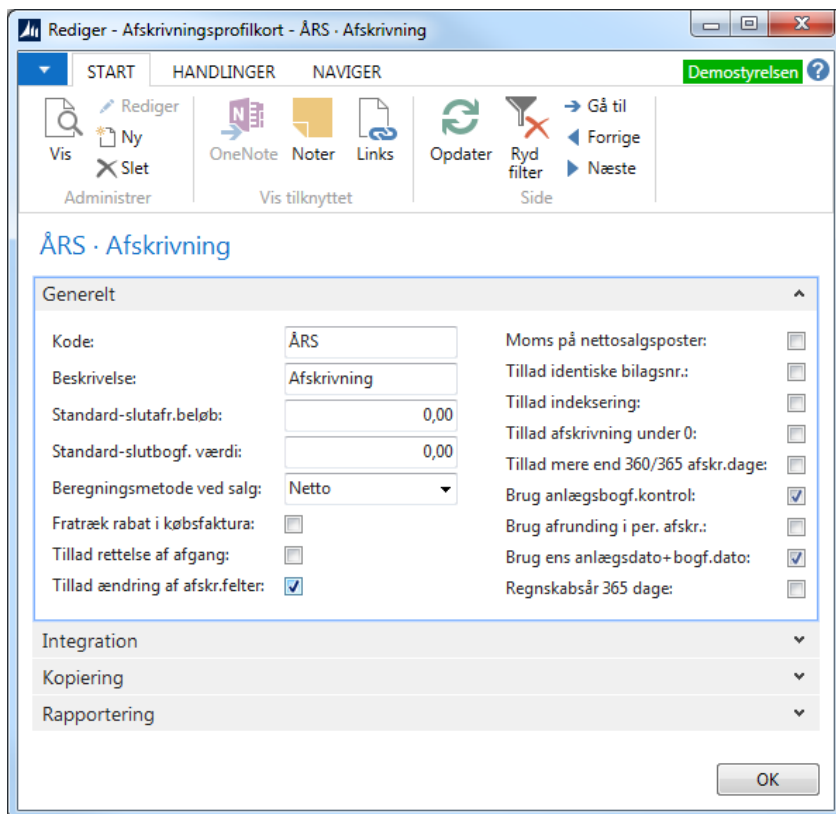
Linjer

Start Afskr.profil Søg Filter Ryd filter

Afskriv...	Anlægsbog...	Afskrivning...	Afskriv fra den	Afskriv til d...	Antal afskrivnin...	Solgt	Bogført værdi
ÅRS	FÆRD UDV	Lineær	03-11-2014	02-11-2019	5,00	<input type="checkbox"/>	385.466,67
Bogføring		IMMATERIEL	FÆRD UDV				Nej
Reparation							
Sag							
Generisk integration		OES_OESC	DDI1401585				

OK

For at kunne ændre ovenstående værdi skal feltet 'Tillad ændring af afskr.felter' på gældende Afskrivningsprofilkort være afmærket (Afdelinger/Økonomistyring/Anlæg/Opsætning/**Afskrivningsprofiler**):



Bemærk: Opsætning i dette billede kan kun foretages af bruger med rollen NS_OPS_ANLAEG_UDV. **Husk efterfølgende at fjerne afmærkning igen.**

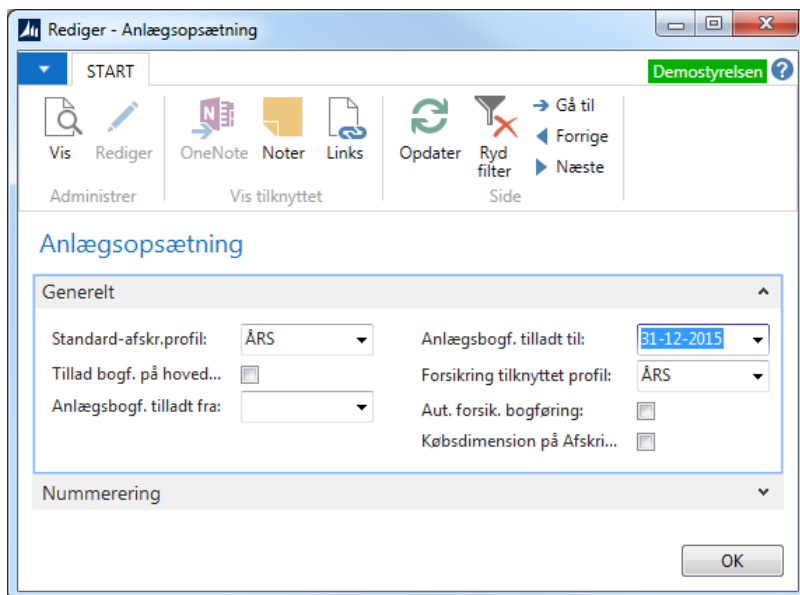
Udlæsning af anlægsstamdata i afgivende regnskab

Oprettelse af anlæg i modtagende regnskab kan foretages med RapidStart. Hvis dette ønskes, skal relevante data eksporteres til fil i afgivende regnskab. Til brug herfor stiller Økonomistyrrelsen en såkaldt konfigurationspakke til rådighed, og disse trin udføres:

1. Under Afdelinger/Opsætning/Programopsætning/RapidStart-tjenester til Microsoft Dynamics NAV/Konfigurationspakker under fanen *Startside* i gruppen *Proces* vælger du handling **Indlæs pakke**
2. Naviger til rapidstart-pakkefilen "Anlæg" og vælg **Åbn**
3. Vis pakken og påfør filtre via linjemenu "Tabel":
 - 3.1. Tabel-id 97; Felt-id 1, Feltfilter **Anlæg**
 - 3.2. Tabel-id 352; Felt-id 1, Feltfilter **5600** og Felt-id 2, Feltfilter **<>**
4. Udfør nu handling **Udlæs til Excel** i gruppen *Pakke* under bånd *HANDLINGER*

Bemærk: Handling 'Anvend pakke' skal IKKE udføres i afgivende regnskab.

Hvis hele regnskabet skal lukkes ned, kan man ydermere indsætte slutdato pr. året for ændring i 'Anlægsbogf. tilladt til' i Anlægsopsætning (Afdelinger/Økonomistyring/Anlæg/Opsætning/**Anlægsopsætning**):



Dette kan for øvrigt gøres overordnet, og dermed gælde for alle moduler, ved at indsætte samme dato i felt 'Bogf. tilladt til' i Regnskabsopsætning (Afdelinger/Økonomistyring/Opsætning/Virksomhed/**Regnskabsopsætning**).

Når anlægsposteringer vedr. ressortændring skal foretages, ændres værdier i førnævnte "tilladt til"- felter til værdi i åben periode, og relevante anlæg sælges til bogført værdi i aktuel periode¹. Dette gøres i anlægsfinanskladden med 'Anlægsbogføringstype' Salg; som modkonto anvendes SKS-konto 9778 "Mellemv. ved ressortændringer". 'Intern Dokument Type' sættes til Ressort. **Anlægsjournalen udlæses til Excel for senere oprettelse af åbningsbalance i modtagende regnskab.**

Bemærk: Afgiver man donerede anlæg, skal man fjerne afmærkning i 'Donationsgruppe' på tilknyttet anlægsbogføringsgruppe, da anlæggets bogførte værdi ellers vil blive noteret som ekstraordinær gevinst. Finansposter til neutralisering af salget skal derfor efterfølgende foretages som ressortkorrektioner på 8730xx og 8744xx med 9778xx som modkonto, idet gaven skal videregives "vederlagsfrit" til nyt regnskab.

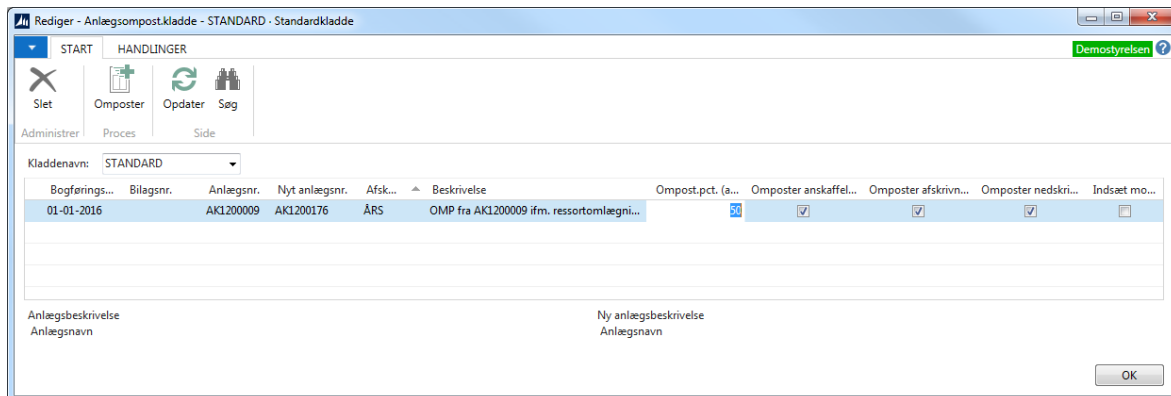
Opsplitning af anlæg

Hvis afgivende regnskab fortsat skal eksistere og enkelte anlæg kun skal *delafgives* til nyt regnskab, skal anlægskortet opsplittes *før* salg. Der oprettes nyt anlægskort,

¹ Afgivende og modtagende parter skal koordinere bogføringsdato indbyrdes for opnåelse af retvisende statsregnskab. Overdragelse bør som minimum ske inden for samme SKS-periode.

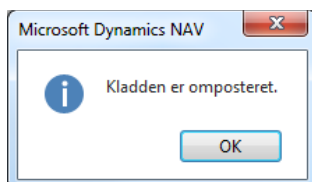
som opsætningsmæssigt skal være en nøjagtig kopi af det anlæg, der skal opsplittes. Her kan handling *Kopier anlæg* under handlingsgruppe *Anlæg* på faneblad Naviger på både anlægsoversigten og det enkelte Anlægskort med fordel anvendes.

Via omposteringskladden (Afdelinger/Økonomistyring/Anlæg) flyttes anskaffelse, afskrivning og evt. nedskrivning procentvis fra det oprindelige anlægskort til det nys oprettede anlægskort:

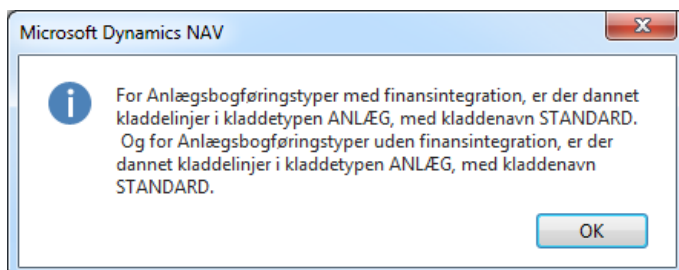


Bemærk, at man *ikke* skal afmærke 'Indsæt modkonto', da dette vil aflede en uønsket kontering på driftskonti. Desuden undlades værdi i 'Bilagsnr.', da dette normalt styres via nummerserieopsætning i Anlægsfinanskladden.

Vælg nu handling *Omposter* hvorved poster oprettes i Anlægsfinanskladden og følgende besked gives efter forudgående bekræftelse:



Ved OK fås:



Posterne, som højst må redigeres vedr. 'Beskrivelse', i angivet anlægsfinanskladde bogføres, hvorefter salg af nyt anlægskort foretages som beskrevet tidligere til nyt regnskab.

Når opsplitning af anlæggene er foretaget, skal automatisk afskrivning på de oprindelige anlægskort genoptages, hvorfor afskrivningsmetode på disse sættes tilbage til Linear, medmindre det drejer sig om førnævnte *Udviklingsprojekter under opførelse, Igangv. arbejder for egen regning* eller bunker af enhver art, hvortil der fortsat foretages anskaffelse.

Modtagende regnskab

I modtagende regnskab oprettes relevante anlægskort tilsvarende anlægskort fra afgivende regnskab. Dog skal anlægsnummer selvsagt ændres jf. gældende nummerserie i modtagende regnskab. Herudover skal man være opmærksom på anden navngivning af ex. tilsvarende anlægsbogføringsgruppe samt anden dimensionshåndtering.

Med 'Bogføringsdato' <samme dato som afgivende regnskabs salgsdato> og 'Bogføringsdato for anlæg' 31.12.<året før ændring> bogføres akkumulerede værdier pr. anlægsbogføringstype pr. anlæg på just oprettede anlægskort via anlægsfinanskladde med værdi Ressort i felt 'Intern Dokument Type' og Modkonto 9778².

Bogføringsdato for anlæg er vigtig, da man hermed bevarer det korrekte afskrivningsforløb.

Anlægsfinansposter i modtagende regnskab

Hvis det drejer sig om et stort antal anlægsposter, kan man for oprettelse af posteringslinjer med fordel anvende kopiering fra regneark, hvor den fra afgivende regnskabs anlægjournal vedr. salget tilrettes og kopieres til Navision efter denne model:

1. Anlægsnumre jf. nye stamdata angives
2. Fortegn vendes: anvend Indsæt Speciel med handling Subtraher
3. Begræns kolonneantal mest muligt og sørg for at anlægsfinanskladdens kolonneantal samt rækkefølge svarer til regnearkets samme, ex:
 - Bogføringsdato (samme dato som afgivende regnskabs salgsdato)
 - Bogføringsdato for anlæg (31.12.<året før ændring>)
 - Bilagsnr.
 - Kontotype
 - Anlægsnr.
 - Afskrivningsprofilkode
 - Anlægsbogføringstype
 - Beskrivelse
 - Beløb
 - Intern Dokument TypeKopier data til anlægsfinanskladde med 'Indsæt rækker' (Ctrl+Shift+V).
4. Angiv modpost 9778xx på sidste linje i Navision.

² Afgivende og modtagende parter skal koordinere bogføringsdato indbyrdes for opnåelse af retvisende statsregnskab. Overdragelse bør som minimum ske inden for samme SKS-periode. Hvis modtagende part modtager anlæg fra flere ressortområder er det en fordel, hvis dato er samstemmende mellem alle parter.

5. Anlægsfinanskladden kontrolleres; vær især opmærksom på, at moms ikke beregnes
6. Anlægsfinanskladden bogføres

Bemærk: Registreringsrammen tages fra anlægskortets og evt. regnskabet's overordnede standarddimensioner og må ikke ændres direkte i anlægsfinanskladden. Hvis man konstaterer fejl, skal man rette standarddimensioner, rydde anlægsfinanskladden og gentage kopiering.

I de tilfælde hvor man i afgivende regnskab ikke formår at afdække differencer mellem anlægs- og finansmodulet før ressort-/organisationsændring, skal det bemærkes, at værdier i finansmodulet som hovedregel anses som korrekte, da disse er afstemt med SKS. De samme differencer skal derfor i princippet videreføres i modtagende regnskab for senere afklaring.

Indlæsning af anlægstamdata i modtagende regnskab

For oprettelse af anlægskort kan man indlæse RapidStart-fil overleveret fra afgivende regnskab med RapidStart-tjeneste. Til brug herfor stiller Økonomistyrrelsen en såkaldt konfigurationspakke til rådighed, og disse trin udføres:

1. Under Afdelinger/Opsætning/Programopsætning/RapidStart-tjenester til Microsoft Dynamics NAV/Konfigurationspakker under fanen *Startside* i gruppen *Proces* vælger du handling **Indlæs pakke**
2. Naviger til rapidstart-pakkefilen "Anlæg" og vælg **Åbn**
3. Excel-fil tilrettes:
 - 3.1. I ark "FixedAsset" ændres 'Nummer'. Forinden kopieres kolonne med "gamle" anlægsnumre dog til ny kolonne til brug for senere oprettelse af posteringslinjer i anlægskladden
 - 3.2. I ark "FADepreciationBook" ændres til nyt Anlægsnr. jf. pkt. 3.1
 - 3.3. I ark "DefaultDimension" angives dimensioner/dimensionsværdier for nyt anlægsnummer jf. pkt. 3.1
4. Kontrollér, at 'Manuel nummerering' i nummerserie til anlægskort er markeret
5. Udfør nu handling **Indlæs fra Excel** i gruppen *Pakke* under fanen *Handlinger* og indlæs den tilrettede fil jf. pkt. 3
6. Under fanen *Startside* i gruppen *Proces* vælges nu **Anvend pakke**
7. Husk efter indlæsning at ændre værdi i 'Sidst anvendt nr.' samt evt. atter at fjerne markering i 'Manuel nummerering' i nummerserien til anlægskort
8. Notering af evt. hoved-/underanlæg udføres manuelt; tidspunkt er ikke afgørende, da noterede værdier ikke afledes til bogførte poster.

Bemærk: Handling *Anvend pakke* må ikke anvendes i modtagende regnskab før nye data jf. pkt. 5 er indlæst.

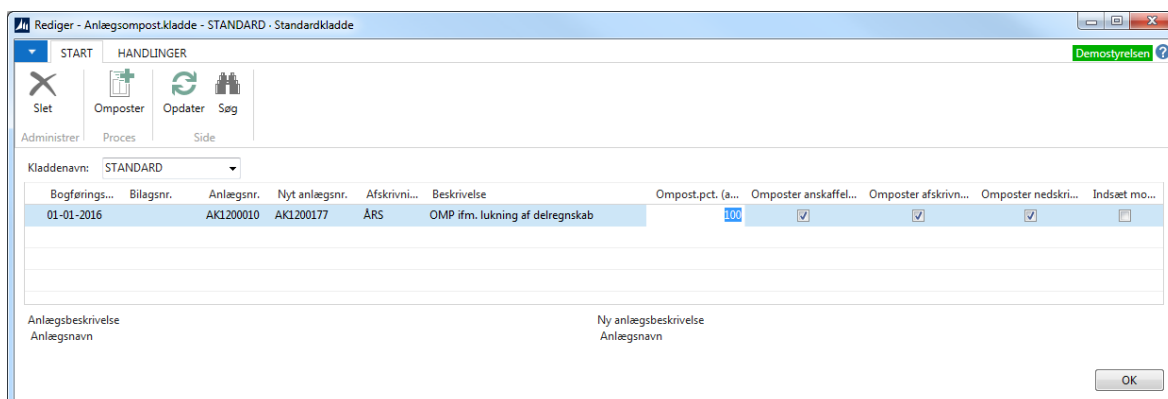
Lukning af delregnskab

Hvis et eksisterende anlægskort er opsat til bogføring på et delregnskab, der skal lukkes, skal der oprettes et nyt anlægskort med fremtidig delregnskabsværdi samt øvrige dimensioner og dimensionsværdier, hvortil hidtil bogførte anlægsposteringer skal flyttes.

Man må med andre ord *ikke* blot ændre dimensionsopsætningen på det oprindelige anlægsaktiv.

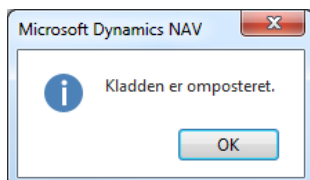
Anlægsaktivet skal altid være afskrevet op til tidspunktet for organisationsændringen og dermed omposteringen for at fastholde korrekt afskrivningsforløb.

Via omposteringskladden (Afdelinger/Økonomistyring/Anlæg) flyttes anskaffelse, afskrivning og evt. nedskrivning med 100% fra det oprindelige anlægskort til det nys oprettede anlægskort:

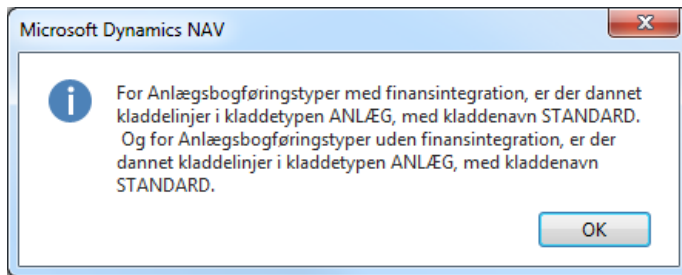


Bemærk, at man *ikke* skal afmærke 'Indsæt modkonto', da dette vil aflede en uønsket kontering på driftskonti. Desuden undlades værdi i 'Bilagsnr.', da dette normalt styres via nummerserieopsætning i Anlægsfinanskladden.

Vælg nu handling *Omposter* hvorved poster oprettes i Anlægsfinanskladden og følgende besked gives efter forudgående bekræftelse:

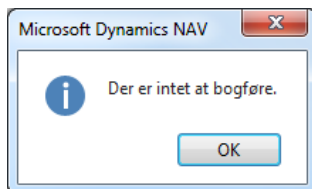


Ved OK fås:



Posterne, som højst må redigeres vedr. 'Beskrivelse', i angivet anlægsfinanskladde bogføres.

For endelig lukning af "gammelt" anlægskort, skal dette afhændes. Dette gøres ved at bogføre et salg af anlægsaktivet med beløb 0 i anlægsfinanskladden *uden* modpost. Der foretages ingen finansposter i denne proces, da man jo netop har fjernet alle anlægsposter fra anlægget, hvorfor følgende besked fremkommer:



Derimod sørger Navision for at afmærke anlægsprofilinjen's felt 'Solgt', hvorved yderligere poster på anlægskortet hindres.

Bemærk: Da der ikke foretages en finanspostering, forsvinder linjer vedr. 0-salg ikke automatisk fra anlægsfinanskladden. **Disse skal derfor slettes manuelt.**