

Kvikguide til Navision Stat 9.2

24. 02 2021
ØSY/STO

Kørslen Anonymisering/Sletning af data

Overblik

Kørslen Anonymisering/Sletning af data understøtter anonymisering og/eller sletning af stamdata og/eller transaktionsdata.

Det er ikke alle data som er omfattet af kørslen, men personhenførbart data for Debitor, Kreditor, Ressource, Medarbejder inkl. HR Medarbejder og Ansættelsesforhold.

Formål

Denne kvikguide omhandler kørslen Anonymisering/Sletning af data. Den beskriver kørslens funktionalitet, og hvordan den kan opsættes.

For en nærmere beskrivelse af de enkelte felter i funktionaliteten henvises til hjælpeeteksterne, som kan tilgås ved at trykke på F1, på det enkelte felt, via funktionaliteten Logposter. Hvis hjælpeeteksterne tilgås fra selve kørslens anfordringsbillede, så fås en samlede beskrivelse, dog ikke lige så uddybende.

I slutningen af denne kvikguide opstilles konsekvens og anbefaling i forhold til brugen af funktionaliteten.

Indholdsfortegnelse

Overblik.....	1
Formål	1
Målgruppe	2
GDPR & Copyright	2
Seneste ændring	2
Beskrivelse.....	2
Kørslen Anonymisering/Sletning af data	2
Placering	2
Rettighedssæt	3
Beskrivelse af anfordringsbilledet	3
Beskrivelse af handlinger i handlingsbåndet.....	12
Start	12
Indikationsbar	14
Logposter	15
Forkert udfyldelse af anfordringsbilledet.....	16
De-aktivering af ændringslog.....	16
Konsekvens og anbefaling af kørslen Anonymisering/ Sletning af data.....	17
Konsekvens	17
Anbefaling	17
Henvisninger.....	17
Brugervejledninger.....	17

Målgruppe

Denne kvikguide henvender sig til de kunder, som ønsker at anonymisere eller slette stamdata- og transaktionsdata, på et regnskab som kun benyttes til test. Guiden henvender sig både til statslige og selvejende institutioner.

GDPR & Copyright

En delmængde eller hele emner i teksten af denne dokumentation til Microsoft Dynamics NAV er blevet ændret af Økonomistyrrelsen. I tilfælde af personoplysninger er data enten blevet anonymiseret, sløret eller opdigtet.

© 2021 Microsoft Corporation and Økonomistyrrelsen. All rights reserved.

Seneste ændring

Publiceret første gang: 30. oktober 2018

Seneste ændring: 24. februar 2021 (Webtilgængelighed)

Beskrivelse

Der er udviklet en kørsel Anonymisering/Sletning af data, som gør det muligt at anonymisere og/eller slette stam- og transaktionsdata, således at man ikke kommer til at sprede personoplysninger, uden en bevidst stillingtagen.

Det er ikke alle data som er omfattet af kørslen, men personhenførbart data for Debitor, Kreditor, Ressource, Medarbejder inkl. HR Medarbejder og Ansættelsesforhold.

Bemærk:

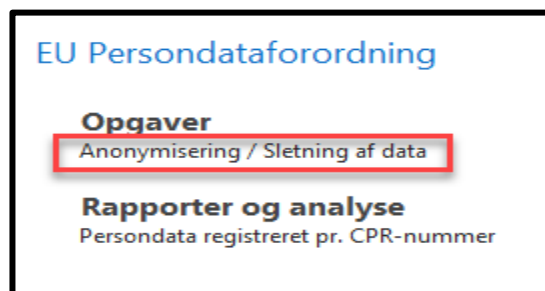
Kørslen må kun igangsættes på et testregnskab, og regnskabet skal hedde noget med 'test'.

Kørslen Anonymisering/Sletning af data

Placering

Vælg stien: Afdelinger/Opsætning/It-administration/EU Persondataforordning/Opgaver, her ligger kørslen Anonymisering/Sletning af data.

Figur 1 – Menupunktet til kørslen Anonymisering/Sletning af data



Rettighedssæt

For at undgå at alle brugere kan igangsætte kørslen Anonymisering/Sletning af data, er der udviklet et specifikt rettighedssæt som man skal have tildelt. Man skal som minimum have nedenstående to rettighedssæt.

Rettighedssæt	Beskrivelse
NS_BASIS Læseadgang (basis)	Dette rettighedssæt giver ret til at se alle tabeller (dog ikke personale-tabeller) og udskrive rapporter, hvor dette ikke medfører en rettelse i underliggende tabeller.
NS_OPS_TEST Opsætning af Testregnskab	Dette rettighedssæt giver adgang til at igangsætte kørslen Anonymisering/Sletning af data. Ydermere skal man som minimum have rettighedssættet NS_BASIS.

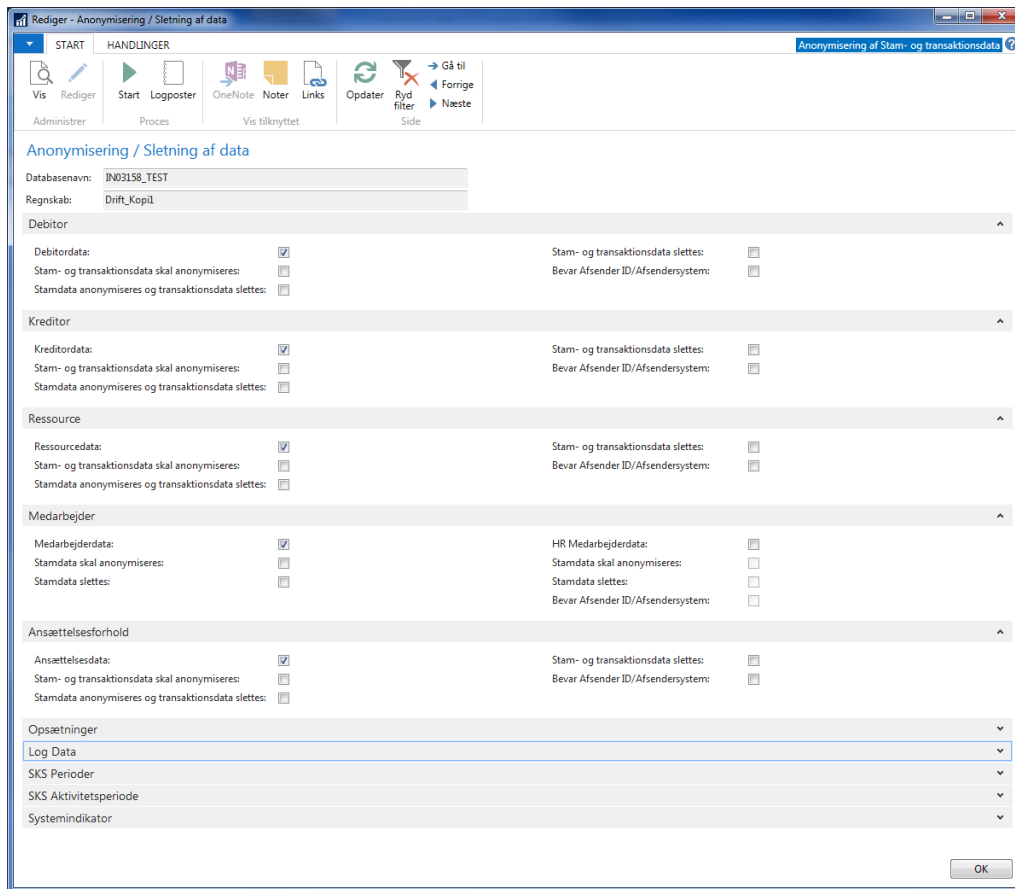
Bemærk:

Det er ikke muligt at igangsætte kørslen Anonymisering/Sletning af data uden rettighedssættet NS_OPS_TEST (Opsætning af testregnskab).

Beskrivelse af anfordringsbilledet

Nedenfor viste skærmbillede, viser de først fem udvidet oversigtspanelet i anfordringsbilledet til kørslen Anonymisering/Sletning af data.

Figur 2 - Første del af anfordringsbilledet til kørslen Anonymisering/Sletning af data



Felt	Beskrivelse
Databasenavn	I dette felt vil navnet på den aktuelle database stå. Det er ikke muligt at redigere i feltet.
Regnskabsnavn	I dette felt vil navnet på det aktuelle regnskab stå. Det er ikke muligt at redigere i feltet. Bemærk: Hvis regnskabsnavnet ikke indeholder 'test', så er det ikke muligt at igangsætte kørslen.
Oversigtspanelet Debitor	
Debitordata	Skal kørslen behandle debitordata, skal du sætte hak i dette felt. Hvis du ikke sætter hak, behandles debitordata ikke.
Stam- og transaktionsdata skal anonymiseres	Skal kørslen anonymisere både stam- og transaktionsdata på dine debitorer, skal du sætte hak i dette felt.
Stamdata anonymiseres og transaktionsdata slettes	Skal kørslen kun anonymisere stamdata og slette transaktionsdata, på dine debitorer, skal du sætte hak i dette felt.

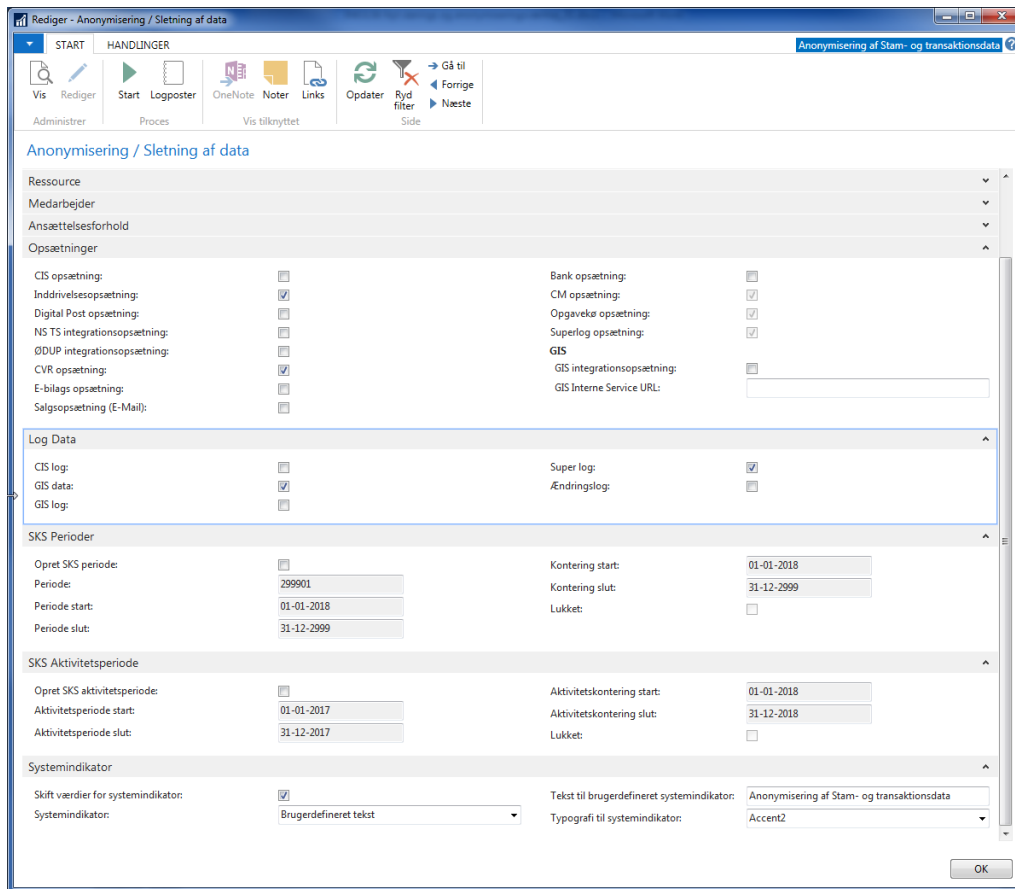
Felt	Beskrivelse
Stam- og transaktionsdata slettes	Skal kørslen slette stam- og transaktionsdata, på dine debitorer, skal du sætte hak i dette felt.
Bevar AfsenderID/Afsendersystem	Skal kørslen bevare data i felterne AfsenderID og Afsendersystem på dine debitorer, skal du sætte hak i dette felt. Bemærk: Det er ikke muligt at sætte hak i dette felt, hvis du har valgt handlingen Stam- og transaktionsdata slettes for debitorer.
Oversigtspanelet Kreditor	
Kreditordata	Skal kørslen behandle kreditordata, skal du sætte hak i dette felt. Hvis du ikke sætter hak, behandles kreditordata ikke.
Stam- og transaktionsdata skal anonymiseres	Skal kørslen anonymisere både stam- og transaktionsdata på dine kreditorer, skal du sætte hak i dette felt.
Stamdata anonymiseres og transaktionsdata slettes	Skal kørslen kun anonymisere stamdata og slette transaktionsdata, på dine kreditorer, skal du sætte hak i dette felt.
Stam- og transaktionsdata slettes	Skal kørslen slette stam- og transaktionsdata, på dine kreditorer, skal du sætte hak i dette felt.
Bevar AfsenderID/Afsendersystem	Skal kørslen bevare data i felterne AfsenderID og Afsendersystem på dine kreditorer, skal du sætte hak i dette felt. Bemærk: Det er ikke muligt at sætte hak i dette felt, hvis du har valgt handlingen Stam- og transaktionsdata slettes for kreditorer.
Oversigtspanelet Ressource	
Ressourcedata	Skal kørslen behandle resourcedata, skal du sætte hak i dette felt. Hvis du ikke sætter hak, behandles resourcedata ikke.
Stam- og transaktionsdata skal anonymiseres	Skal kørslen anonymisere både stam- og transaktionsdata på dine ressourcer, skal du sætte hak i dette felt.
Stamdata anonymiseres og transaktionsdata slettes	Skal kørslen kun anonymisere stamdata og slette transaktionsdata, på dine ressourcer, skal du sætte hak i dette felt.

Felt	Beskrivelse
Stam- og transaktionsdata slettes	Skal kørslen slette stam- og transaktionsdata, på dine ressourcer, skal du sætte hak i dette felt.
Bevar AfsenderID/Afsendersystem	Skal kørslen bevare data i felterne AfsenderID og Afsendersystem på dine ressourcer, skal du sætte hak i dette felt. Bemærk: Det er ikke muligt at sætte hak i dette felt, hvis du har valgt handlingen Stam- og transaktionsdata slettes for resourcedata.
Oversigtspanelet Medarbejder	
Medarbejderdata	Skal kørslen behandle medarbejderdata skal du sætte hak i dette felt. Hvis du ikke sætter hak, behandles medarbejderdata ikke.
Stamdata skal anonymiseres	Skal kørslen anonymisere stamdata på dine medarbejdere, skal du sætte hak i dette felt. Bemærk: Inkluderer ikke HR medarbejdere, hvis disse skal inkluderes, skal du sætte hak i feltet Stamdata skal anonymiseres under HR Medarbejderdata.
Stamdata skal slettes	Skal kørslen slette stamdata på dine medarbejder, skal du sætte hak i dette felt. Bemærk: Inkluderer ikke HR medarbejdere, hvis disse skal inkluderes, skal du sætte hak i feltet Stamdata skal slettes under HR Medarbejderdata.
HR Medarbejderdata	Skal kørslen behandle HR medarbejderdata skal du sætte hak i dette felt. Hvis du ikke sætter hak, behandles HR medarbejderdata ikke.
Stamdata skal anonymiseres	Skal kørslen anonymisere stamdata på dine HR medarbejdere, skal du sætte hak i dette felt. Bemærk: Inkluderer ikke medarbejdere, hvis disse skal inkluderes, skal du sætte hak i feltet Stamdata skal anonymiseres under Medarbejderdata.
Stamdata skal slettes	Skal kørslen slette stamdata på dine HR medarbejdere, skal du sætte hak i dette felt. Bemærk: Inkluderer ikke medarbejdere, hvis disse skal inkluderes, skal du

Felt	Beskrivelse
	sætte hak i feltet Stamdata skal slettes under Medarbejderdata.
Bevar AfsenderID/Afsendersystem	Skal kørslen bevare data i felterne AfsenderID og Afsendersystem på dine HR medarbejdere, skal du sætte hak i dette felt. Bemærk: Det er ikke muligt at sætte hak i dette felt, hvis du har valgt handlingen Stamdata slettes for HR Medarbejderdata.
Oversigtspanelet Ansættelsesforhold	
Ansættelsesdata	Skal kørslen behandle ansættelsesdata, skal du sætte hak i dette felt. Hvis du ikke sætter hak, behandles ansættelsesdata ikke.
Stam- og transaktionsdata skal anonymiseres	Skal kørslen anonymisere både stam- og transaktionsdata på dine ansættelsesforhold, skal du sætte hak i dette felt.
Stamdata anonymiseres og transaktionsdata slettes	Skal kørslen kun anonymisere stamdata og slette transaktionsdata, på dine ansættelsesforhold, skal du sætte hak i dette felt.
Stam- og transaktionsdata slettes	Skal kørslen slette stam- og transaktionsdata, på dine ansættelsesforhold, skal du sætte hak i dette felt.
Bevar AfsenderID/Afsendersystem	Skal kørslen bevare data i felterne AfsenderID og Afsendersystem på dine ansættelsesforhold, skal du sætte hak i dette felt. Bemærk: Det er ikke muligt at sætte hak i dette felt, hvis du har valgt handlingen Stam- og transaktionsdata slettes for ansættelsesdata.

Nedenfor viste skærbillede, viser de sidste fem udvidet oversigtspanelet i anfordringsbilledet til kørslen Anonymisering/Sletning af data.

Figur 3 - Anden del af anfordringsbilledet til kørslen Anonymisering/Sletning af data



Anonymisering / Sletning af data

Ressource

Medarbejder

Ansættelsesforhold

Opsætninger

CIS opsætning:

Inddrivelsesopsætning:

Digital Post opsætning:

NS TS integrationsopsætning:

ØDUP integrationsopsætning:

CVR opsætning:

E-bilags opsætning:

Salgsopsætning (E-Mail):

Bank opsætning:

CM opsætning:

Opgaveke opsætning:

Superlog opsætning:

GIS

GIS integrationsopsætning:

GIS Interne Service URL:

Log Data

CIS log:

GIS data:

GIS log:

Super log:

Ændringslog:

SKS Perioder

Opret SKS periode:

Periode:

Periode start:

Periode slut:

Kontering start:

Kontering slut:

Lukket:

SKS Aktivitetsperiode

Opret SKS aktivitetsperiode:

Aktivitetsperiode start:

Aktivitetsperiode slut:

Aktivitetskontering start:

Aktivitetskontering slut:

Lukket:

Systemindikator

Skift værdier for systemindikator:

Systemindikator:

Tekst til brugerdefineret systemindikator:

Typografi til systemindikator:

OK

Felt	Beskrivelse
Øversigtspanelet Opsætninger	
CIS opsætning	Skal kørslen <i>fjerne</i> den eksisterende CIS opsætning, skal du sætte hak i dette felt.
Inddrivelsesopsætning	Skal kørslen <i>fjerne</i> den eksisterende Inddrivelsesopsætning, skal du sætte hak i dette felt.
Digital Post opsætning	Skal kørslen <i>fjerne</i> den eksisterende Digital Post opsætning, skal du sætte hak i dette felt.
NS TS integrationsopsætning	Skal kørslen <i>fjerne</i> den eksisterende NS TS integrationsopsætning, skal du sætte hak i dette felt.
ØDUP integrationsopsætning	Skal kørslen <i>fjerne</i> den eksisterende ØDUP integrationsopsætning, skal du sætte hak i dette felt.
CVR opsætning	Skal kørslen <i>fjerne</i> den eksisterende CVR opsætning, skal du sætte hak i dette felt.

Felt	Beskrivelse
E-bilags opsætning	Skal kørslen <i>fjerne</i> den eksisterende E-bilags opsætning, skal du sætte hak i dette felt.
Salgsopsætning (E-mail)	Skal kørslen <i>fjerne</i> den eksisterende Salgsopsætning (E-mail), skal du sætte hak i dette felt.
Bank opsætning	Skal kørslen <i>fjerne</i> den eksisterende Bank opsætning, skal du sætte hak i dette felt.
CM opsætning	Kørslen de-aktiverer funktionaliteten vedrørende opkrævning. Det er ikke muligt at redigere feltet.
Opgavekø opsætning	Kørslen de-aktiverer funktionaliteten vedrørende opgavekø opsætning. Det er ikke muligt at redigere feltet.
Superlog opsætning	Kørslen de-aktiverer funktionaliteten vedrørende superlog opsætning. Det er ikke muligt at redigere feltet.
GIS integrationsopsætning	Skal kørslen <i>fjerne</i> den eksisterende GIS integrationsopsætning, skal du sætte hak i dette felt. Bemærk: Feltet Interne Service URL bliver blanket, hvis du sætter hak.
GIS Interne Service URL	Dette felt er som default udfyldt med den url, som det originale regnskab har. Hvis du har sat hak i feltet GIS Integrationsopsætning er det ikke muligt at redigere i dette felt.
Oversigtspanelet Log Data	
CIS log	Skal kørslen slette data i CIS transaktionsloggen, skal du sætte hak i dette felt. Hvis du ønsker at bibeholde data i CIS transaktionsloggen, så skal feltet ikke udfyldes.
GIS data	Skal kørslen slette GIS data dannet i forhold til eksterne systemer, skal du sætte hak i dette felt. Hvis du ønsker at bibeholde GIS data, så skal feltet ikke udfyldes.
GIS log	Skal kørslen slette den eksisterende GIS log, dannet i forhold til eksterne systemer, skal du sætte hak i dette felt. Bemærk: GIS loggen udgør ofte en stor del af databasen, og performance-mæssigt kan det give en forbedring at fjerne denne log.

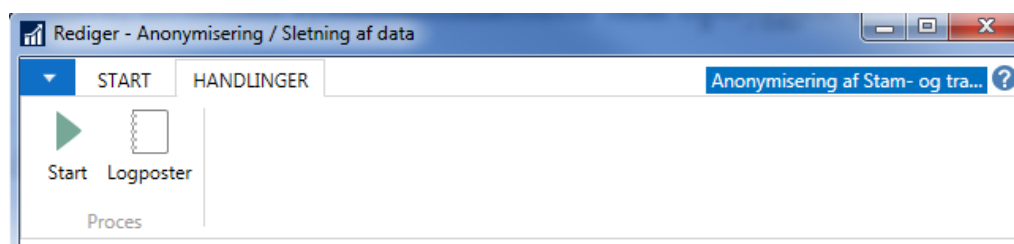
Felt	Beskrivelse
Super log	Skal kørslen slette den eksisterende Super log, skal du sætte hak i dette felt.
Ændringslog	Skal kørslen slette den eksisterende ændringslog, skal du sætte hak i dette felt.
Oversigtspanelet SKS Perioder	
Opret SKS periode	Skal kørslen oprette nye SKS perioder i testregnskabet, skal du sætte hak i dette felt.
Periode	I dette felt skal du angive SKS regnskabsperioden. Perioden er som default sat til 299901. Bemærk: Det er kun muligt at redigere i dette felt, når feltet Opret SKS periode er udfyldt.
Periode start	I dette felt skal du angive startdatoen for bogføringsintervallet. Default er dette felt sat til 01-01-2018. Bemærk: Det er kun muligt at redigere i dette felt, når feltet Opret SKS periode er udfyldt.
Periode slut	I dette felt skal du angive slutdatoen for bogføringsintervallet. Default er dette felt sat til 31-12-2999. Bemærk: Det er kun muligt at redigere i dette felt, når feltet Opret SKS periode er udfyldt.
Kontering start	I dette felt skal du angive en konteringsstartdato for den aktuelle periode. Default er dette felt sat til 01-01-2018. Bemærk: Det er kun muligt at redigere i dette felt, når feltet Opret SKS periode er udfyldt.
Kontering slut	I dette felt skal du angive en konteringslslutdato for den aktuelle periode. Default er dette felt sat til 31-12-2999. Bemærk: Det er kun muligt at redigere i dette felt, når feltet Opret SKS periode er udfyldt.
Lukket	I dette felt kan du angive om perioden er lukket, ved at sætte hak i feltet. Default er dette felt ikke udfyldt.
Oversigtspanelet SKS Aktivitetsperiode	

Felt	Beskrivelse
Opret SKS aktivitetsperiode	Sæt hak i dette felt, hvis du ønsker at kørslen skal oprette nye SKS aktivitetsperioder. Hvis feltet ikke udfyldes, så opretter kørslen ikke nye SKS aktivitetsperioder.
Aktivitetsperiode start	I dette felt skal du angive en startdato for aktiviteten. Default er dette felt sat til 01-01-2017. Bemærk: Det er kun muligt at redigere i dette felt, når feltet Opret SKS aktivitetsperiode er udfyldt.
Aktivitetsperiode slut	I dette felt skal du angive en slutdato for aktiviteten. Default er dette felt sat til 31-12-2017. Bemærk: Det er kun muligt at redigere i dette felt, når feltet Opret SKS aktivitetsperiode er udfyldt.
Aktivitetskontering start	I dette felt skal du angive en startdato for, hvornår aktiviteten må påbegyndes. Default er dette felt sat til den 01-01-2018. Bemærk: Det er kun muligt at redigere i dette felt, når feltet Opret SKS aktivitetsperiode er udfyldt.
Aktivitetskontering slut	I dette felt skal du angive en slutdato for, hvornår aktiviteten skal afsluttes. Default er dette felt sat til den sidste dato i indeværende år. Bemærk: Det er kun muligt at redigere i dette felt, når feltet Opret SKS aktivitetsperiode er udfyldt.
Lukket	I dette felt kan du angive om aktiviteten er lukket. Default er dette felt ikke udfyldt.
Oversigtspanelet Systemindikator	
Skift værdier for systemindikator	Sæt hak i dette felt, hvis du ønsker at kørslen skal skifte systemindikatoren. Hvis du ønsker at bibeholde den eksisterende systemindikator opsætning, skal feltet ikke udfyldes.
Systemindikator	I dette felt skal du angive, hvordan systemindikatoren skal opbygges. Du kan vælge mellem følgende muligheder: <ul style="list-style-type: none"> • Ingen – Der vises ingen tekst.

Felt	Beskrivelse
	<ul style="list-style-type: none"> • Brugerdefineret tekst – Viser den tekst, du indtaster i feltet Tekst til brugerdefineret systemindikator. • Virksomhedsopl. – Viser den tekst, der er indtastet i feltet Navn i Virksomheds-oplysninger. • Virksomhed – Viser regnskabsnavnet. • Database – Viser værtsnavn og databasenavn. • Virksomheds+database – Viser regnskabsnavnet, værtsnavnet og database-navnet.
Tekst til brugerdefineret systemindikator	I dette felt kan du angive den ønskede systemindikator tekst, som efterfølgende vil blive vist i testregnskabet.
Typografi til systemindikator	I dette felt kan du angive en bestemt typografi til systemindikatoren. Det er muligt at vælge mellem standardvisning og Accent1 til Accent9.

Beskrivelse af handlinger i handlingsbåndet

Figur 4- Fanen Handlinger i handlingsbåndet

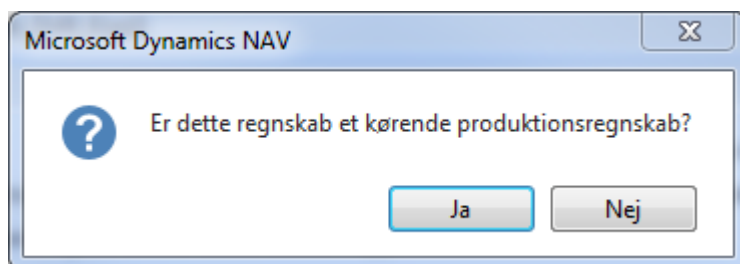


I handlingsbåndet findes to specifikke handlinger som hører til funktionaliteten vedrørende kørslen Anonymisering/Sletning af data.

Start

Når du trykker på handlingen *Start* indikerer du, at du vil igangsætte kørslen Anonymisering/Sletning af data, herefter fremkommer følgende spørgsmåls boks.

Figur 5- Første spørgsmåls boks inden kørslen Anonymisering/Sletning af data igangsættes



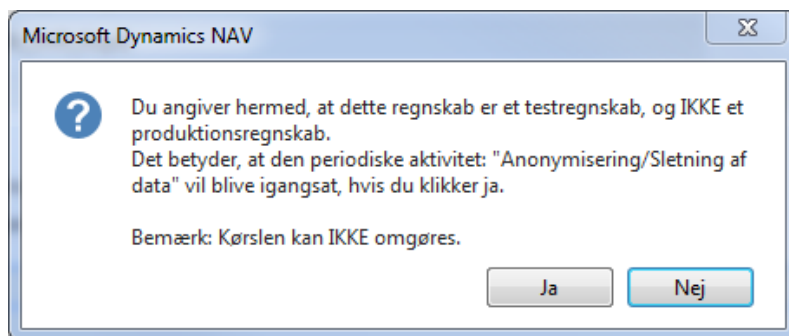
Er dit regnskab et kørende produktionsregnskab, så **skal** du trykke på Ja. Kørslen vil herefter fremkomme med en meddelelse, hvor der står af kørslen afsluttes. Dette sker for at undgå, at du utilsigtet kommer til, at aktivere kørslen på et aktuelt produktionsregnskab.

Bemærk:

Hvis du aktiverer kørslen Anonymisering/Sletning af data på et kørende produktionsregnskab vil du kunne ødelægge data i produktionsregnskabet, og det vil efterfølgende **ikke** kunne benyttes i produktions øjemed, idet kørslen ikke kan omgøres.

Er dit regnskab et testregnskab, så skal du trykke på Nej, og efterfølgende fremkommer følgende spørgsmåls boks.

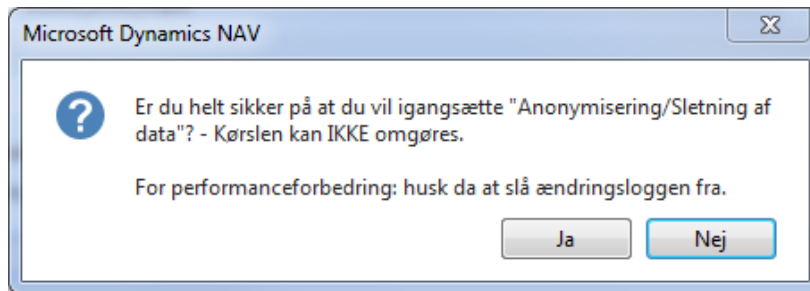
Figur 6 – Anden spørgsmåls boks inden kørslen Anonymisering/Sletning af data igangsættes



Tryk på Nej, hvis du vil afbryde kørslen, fx hvis du er i tvivl om det er et testregnskab du arbejder i.

Tryk på Ja, for at igangsættes kørslen. Herefter vil der fremkommer endnu en spørgsmåls boks:

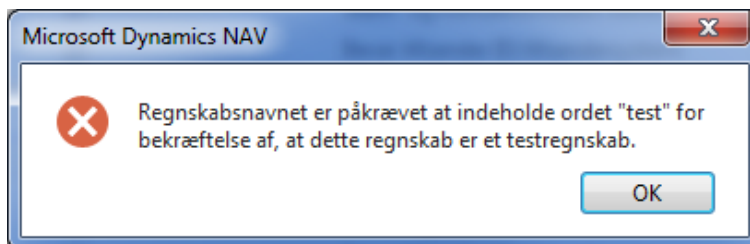
Figur 7 - Tredje spørgsmåls boks inden kørslen Anonymisering/Sletning af data igangsættes



Tryk på Nej for at afbryde kørslen, hvis du ikke vil have at kørslen Anonymisering/Sletning af data skal starte.

Tryk på Ja, for at igangsætte kørslen. Inden kørslen får lov til at begynde, er der lagt en kontrol ind, i forhold til navngivningen af regnskabet. Hvis det regnskab som kørslen igangsættes på, ikke indeholder 'test', vil følgende fejlbesked fremkomme:

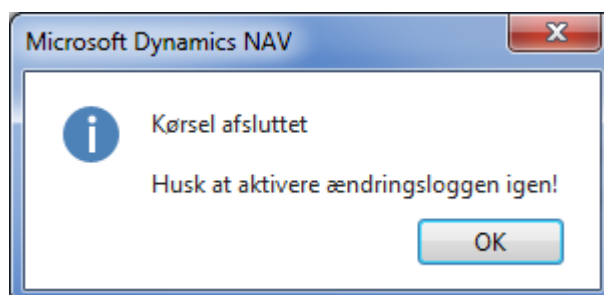
Figur 8 - Kontrol af regnskabsnavn



Hvis du får ovenstående fejlmeddelelse, så er det fordi, du forsøger at igangsætte kørslen på et regnskab, som ikke klart er defineret som et testregnskab.

Når kørslen er kørt til ende, fremkommer følgende meddelelse:

Figur 9 - kørslen er kørt til ende



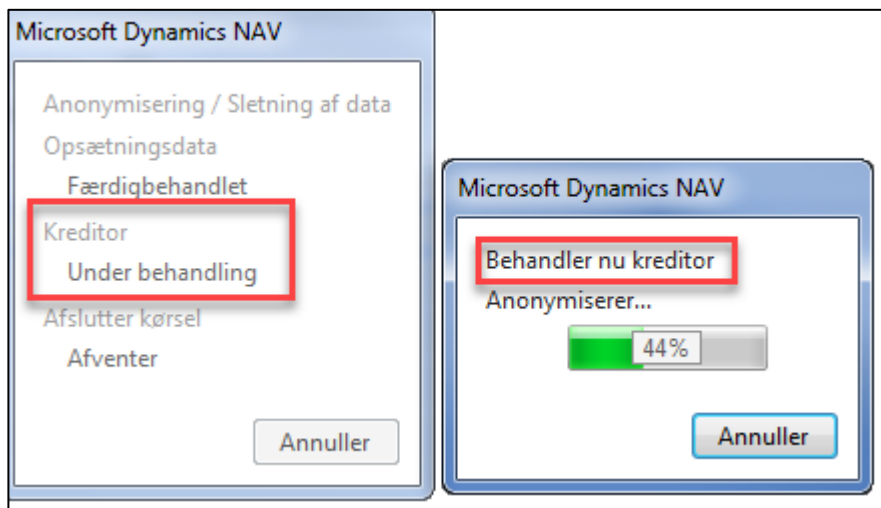
Indikationsbar

Når kørslen går i gang med at anonymisere eller slette stamdata, inden for hvert område, fx Kreditor, fremkommer der en indikationsbar, der visuelt indikere,

hvor langt der er igen, før kørslen begynder at behandle de tilhørende poster inden for området, fx kreditorposter. Når kørslen har behandlet disse, behandles de tilknyttede dokumenter.

Nedenstående skærbillede viser, hvordan indikationsbaren ser ud, hvis kørslen Anonymisering/Sletning af data er i gang med at anonymisere kreditordata.

Figur 10 - Indikationsbar der fremkommer når kørslen Anonymisering/Sletning af data kører



Logposter

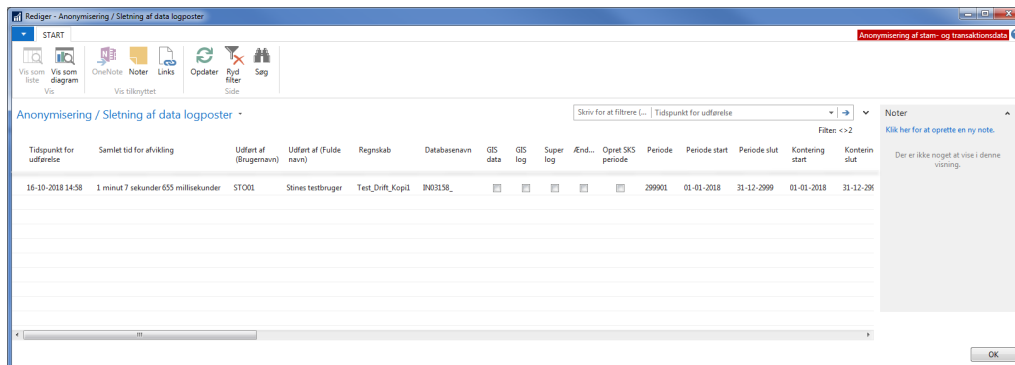
Tryk på handlingen Logposter, hvis du vil se, den opsætning som kørslen Anonymisering/Sletning af data tidligere har været igangsat med.

Ud over at se den opsætning som kørslen har været igangsat med, vises også tidspunktet for udførelse, hvilket er det tidspunkt som kørslen blev startet. Derudover kan man se, hvem som har startet kørslen, både via brugernavn og brugerens fulde navn.

Hver gang kørslen er kørt til ende, dannes én logpost. Det er ikke muligt at slette denne logpost, idet den fungerer som dokumentation på opsætningen af kørslen.

Nedenstående skærbillede viser et udsnit af listen over logposter. For at få en uddybende beskrivelse af de enkelte felter, skal du benytte hjælpeteksterne via F1, der er skrevet til hvert enkelt felt.

Figur 11 - Liste over logposter

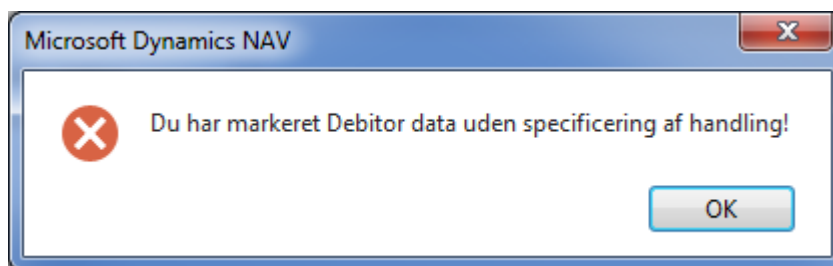


Tidspunkt for udførelse	Samlet tid for afvikling	Udført af (Brugernavn)	Udført af (Fulde navn)	Regnskab	Databasenavn	GIS data	GIS log	Super log	Ænd...	Opret SKS periode	Periode	Periode start	Periode slut	Kontering start	Kontering slut
16-10-2018 14:58	1 minut 7 sekunder 655 millisekunder	ST001	Sines testbruger	Test_Drift_Kopi1	R403158	<input type="checkbox"/>	<input type="checkbox"/>	<input type="checkbox"/>	<input type="checkbox"/>	<input type="checkbox"/>	299901	01-01-2018	31-12-2099	01-01-2018	31-12-2096

Forkert udfyldelse af anfordringsbilledet

Hvis du udfylder kørslens anfordringsbillede forkert, fx hvis du kun sætter hak i feltet Debitor data, så vil du få følgende fejlmeddelelse.

Figur 12 - Fejlmeddelelse ved forkert udfyldt anfordringsbillede

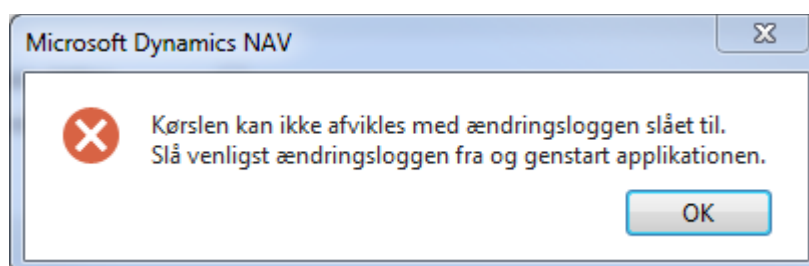


For at undgå denne fejlmeddelelse, skal du vælge en handling fx Stam- og transaktionsdata skal anonymiseres.

De-aktivering af ændringslog

Hvis man forsøger at aktivere kørslen, hvor ændringsloggen er slået til, så fås nedenstående meddelelse. Man skal slå ændringsloggen fra, før man kan igangsætte kørslen. Først skal man i GIS Integrationsopsætning fjerne hakket i feltet Integration er aktiveret herefter skal man i Opsætning af ændringslog fjerne hakket i feltet Ændringslog er aktiveret.

Figur 13 - Fejlmeddelelse hvis ændringslog er slået til



Bemærk:

Husk at aktivere ændringsloggen igen, efter kørslen er kørt til ende, idet den ikke automatisk bliver opsat igen.

Konsekvens og anbefaling af kørslen Anonymisering/ Sletning af data

Inden du igangsætter denne kørsel, skal du være opmærksom på de konsekvenser det kan have at igangsætte kørslen.

Konsekvens

- Hvis du igangsætter kørslen på et produktionsregnskab, så vil du ødelægge data i produktionsregnskabet, og det vil efterfølgende ikke være muligt at benytte regnskabet i produktionsøjemed!
- Det er ikke muligt at omgøre kørslen, så hvis man igangsætter kørslen på et produktionsregnskab, så anonymiserer/sletter kørslen data!
- Hvis du afbryder kørslen, skal du være opmærksom på, at det kan være at det ikke er muligt for kørslen at rulle tilbage til udgangspunktet. Dette vil fx være gældende i det tilfælde, hvor man har valgt at slette såkaldt Log data. (CIS log, GIS data, GIS log, Super log eller Ændringslog).

Anbefaling

- Kør kun kørslen på et testregnskab, og **IKKE** på et produktionsregnskab!
- Husk at aktivere ændringsloggen igen, efter at kørslen er kørt til ende.
- For at undgå performancemæssige udfordringer, anbefales det at igangsætte, de forskellige dele i kørslen ad flere omgange.

Henvisninger

Brugervejledninger

Du kan altid finde de nyeste vejledninger/kvikguides til Navision Stat via [Økonomistyrrelsens hjemmeside](#), hvorfra du kan navigere dig frem til den ønskede vejledning eller kvikguide.