

Navision Stat 9.6

02. 12. 2020
ØSY/SKH

Beskrivelse af Central Integration

Overblik

Formål

Integrationsfunktionaliteten gør det muligt at levere data fra Navision Stat via ØDUP, hvor disse data kan modtages af flere modtagersystemer såsom BUDGET-, HR- og TIDSREG-systemerne.

Data leveres til regnskabets partneraftale i ØDUP og routes videre til modtagersystemets partneraftale.

Indholdsfortegnelse

Overblik.....	1
Formål	1
Målgruppe.....	1
Hvorfor er det vigtigt?	2
GDPR & Copyright	2
Seneste ændring	2
Beskrivelse.....	2
Rettighedssæt	2
Opsætning af CIS.....	2
Opsætning af CIS datastrømme.....	3
Udlæsningskriterier, relationer og filtre	7
XML skemaer	8
CIS Opsætning	8
Udlæsning af data.....	9
Manuel udlæsning af CIS data	9
Schedulleret udlæsning af CIS data	10
Angivelse af startpost løbenr.	11
Genudlæsning af transaktions dataleverancer	13
Dataleverancer	13
Udlæsning af data til ny modtager.....	13
CIS log	14
Periodisk aktivitet.....	15
Indlæs og udlæs GIS Datastrøm	15
Omdøbning, sletning og spærring af en CIS Datastrøm.....	15
Henvisninger.....	16

Målgruppe

Dokumentet retter sig mod interne systemkonsulenter og IT-driftsmedarbejdere, der vil stå for implementering af nye centrale systemer, der via CIS skal integrere med Navision Stat, samt medarbejdere der skal stå for den efterfølgende drift.

Hvorfor er det vigtigt?

Beskrivelsen giver et indblik i Navision Stats centrale integrationsløsning, der er afgørende for, at der kan afsendes data til de centrale systemer.

GDPR & Copyright

En delmængde eller hele emner i teksten af denne dokumentation til Microsoft Dynamics NAV er blevet ændret af Økonomistyrrelsen. I tilfælde af personoplysninger er data enten blevet anonymiseret, sløret eller opdigtet.

© 2020 Microsoft Corporation and Økonomistyrrelsen. All rights reserved.

Seneste ændring

Publiceret første gang: Dato 31.05.18

Seneste ændring: Dato 02.12.20

Beskrivelse

I Navision Stat er CIS funktionaliteten placeret under menuen Generel Integration. Herfra foretages al opsætning af CIS samt aktivering af CIS datastrømmene. Det er også her al logning af udlæsninger sker og kan ses.

Rettighedssæt

For at kunne arbejde med CIS skal den relevante bruger have tildelt rollerne NS_CIS og NS_OPS_CIS.

Rettighed	Beskrivelse
NS_CIS	Med denne rolle kan du afvikle CIS kørsler samt foretage indirekte skrivninger til CIS datastrømskort samt CIS transaktionstabeller.
NS_OPS_CIS	Rollen giver adgang til at kunne foretage opsætninger i CIS og indlæsning af CIS datastrømsopsætning.

I **Brugervejledning til Brugeradministration** kan du læse mere om de to roller NS_CIS og NS_OPS_CIS, der anvendes med den centrale integrationsløsning CIS.

Bemærk, at rollerne kun må tildeles brugere i ØS, da det udelukkende er ØS konsulenter og ØS driftsfolk, der må få opsætnings- og kørselsafviklingsrettigheder til CIS funktionaliteten.

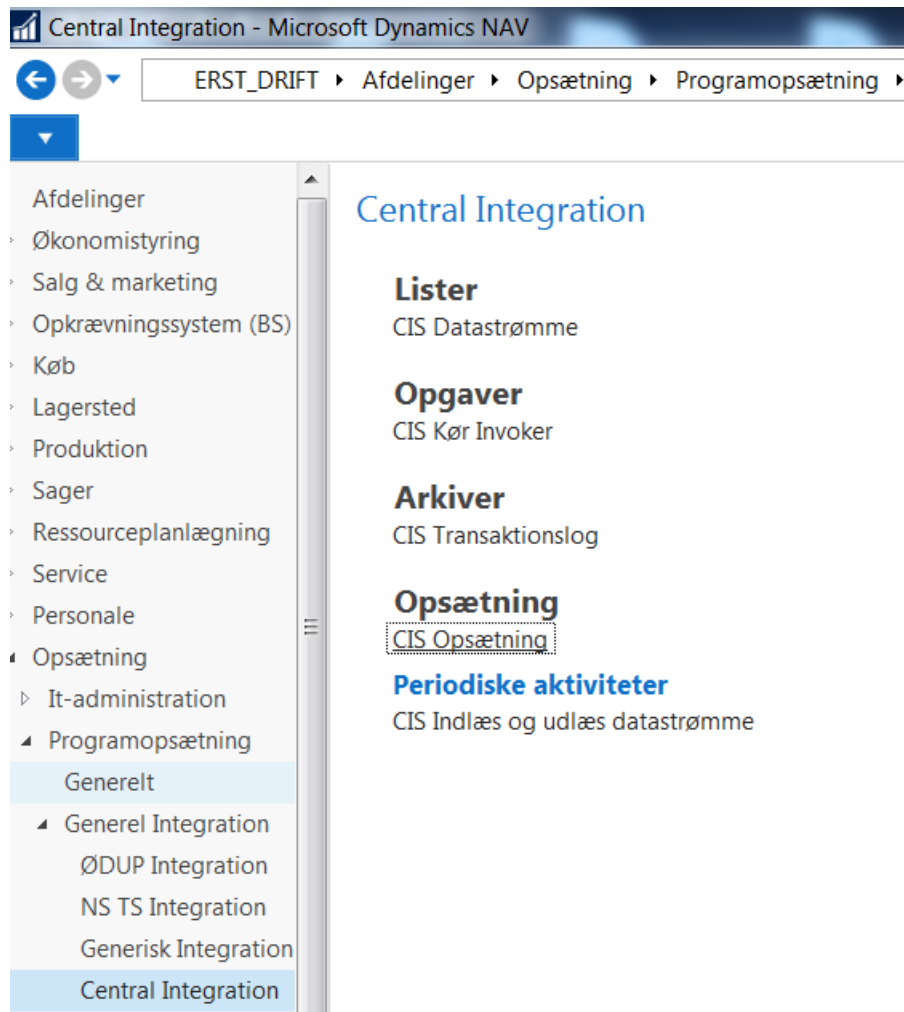
Opsætning af CIS

Dokumentet beskriver opsætning af CIS, opsætning af CIS datastrømme samt CIS kørsler til udlæsning af data fra Navision Stat.

Funktionaliteten bygger på elementer, der allerede er kendt fra GIS eksport datastrømme og er suppleret med funktionalitet, der gør det muligt at tilkoble Navision Stat CIS ØDUP invokeren¹ og aflevere datasæt til partneraftaler på ØDUP.

CIS funktionaliteten tilgås fra flg.:

Sti: Afdelinger/Opsætning/Programopsætning/Central Integration



Opsætning af CIS datastrømme

For hver type af dataleverance skal der oprettes en CIS datastrøm, hvor du angiver de tabeller og felter, der skal udlæses fra.

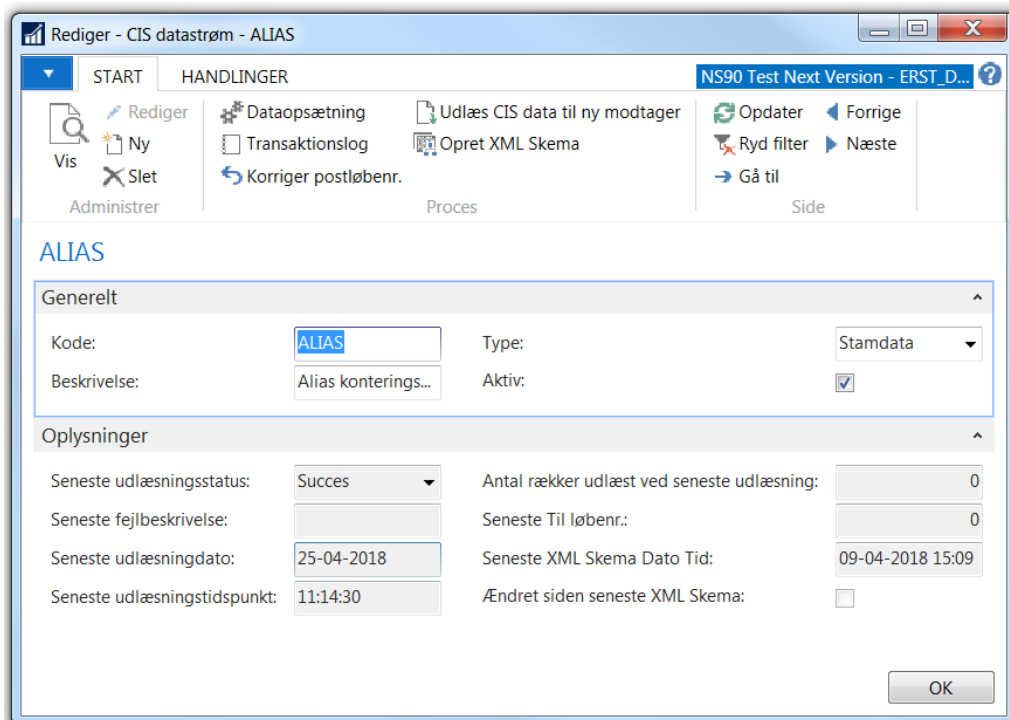
¹ NS CIS ØDUP invokeren, der kører parallelt med den eksisterende ØDUP invoker, anvendes til at læse data i Navision Stat, danne xml filer og uploade xml filerne til ØDUP.

CIS Datastrømme ▾

Kode	Beskrivelse	Type	Aktiv
ALIAS	Alias konteringsoplysninger	Stamdata	<input type="checkbox"/>
ANLAEG	Anlaeg, std. dim. og afskrivnin...	Stamdata	<input type="checkbox"/>
ANLAEGSDATA	Anlaegsbogfoeringsgrupper, ...	Stamdata	<input type="checkbox"/>
ANLAEGSPOST	Anlaegsposter	Transaktion...	<input type="checkbox"/>
BEVILLINGSDATA	Bevillingsdata	Stamdata	<input type="checkbox"/>
DIM_DIMVAERDI	Dimensioner og Dimensionsv...	Stamdata	<input type="checkbox"/>
FINANSKONTO	Finanskonti	Stamdata	<input type="checkbox"/>
RESSOPLYSNINGER	Ressource oplysninger	Stamdata	<input type="checkbox"/>
RESSOURCEPOST	Ressourceposter	Transaktion...	<input type="checkbox"/>
RESSOURCER	Ressourcer	Stamdata	<input type="checkbox"/>
SAGER	Sag og sagsopgaver	Stamdata	<input type="checkbox"/>
SAGSOPLYSNINGER	Sagsoplysninger	Stamdata	<input type="checkbox"/>
SAGSPANLAEGNING	Sagsplanlægningslinjer	Stamdata	<input type="checkbox"/>

Sti: Afdelinger/Opsætning/Programopsætning/Central integration/CIS Datastrømme

CIS Datastrømskort:



The screenshot shows a configuration window for the 'ALIAS' data stream. The window title is 'Rediger - CIS datastrøm - ALIAS'. The interface includes a top menu bar with 'START' and 'HANDLINGER', and a toolbar with various actions like 'Rediger', 'Vis', 'Ny', 'Slet', 'Administrer', 'Dataopsætning', 'Transaktionslog', 'Korriger postløbenr.', 'Udlæs CIS data til ny modtager', 'Opret XML Skema', 'Proces', 'Opdater', 'Forrige', 'Ryd filter', 'Næste', 'Gå til', and 'Side'. The main content area is divided into sections: 'ALIAS' (title), 'Generelt' (General), and 'Oplysninger' (Information).

Generelt

Kode: Type:

Beskrivelse: Aktiv:

Oplysninger

Seneste udlæsningsstatus: Antal rækker udlæst ved seneste udlæsning:

Seneste fejlbeskrivelse: Seneste Til løbenr.:

Seneste udlæsningdato: Seneste XML Skema Dato Tid:

Seneste udlæsningstidspunkt: Ændret siden seneste XML Skema:

OK

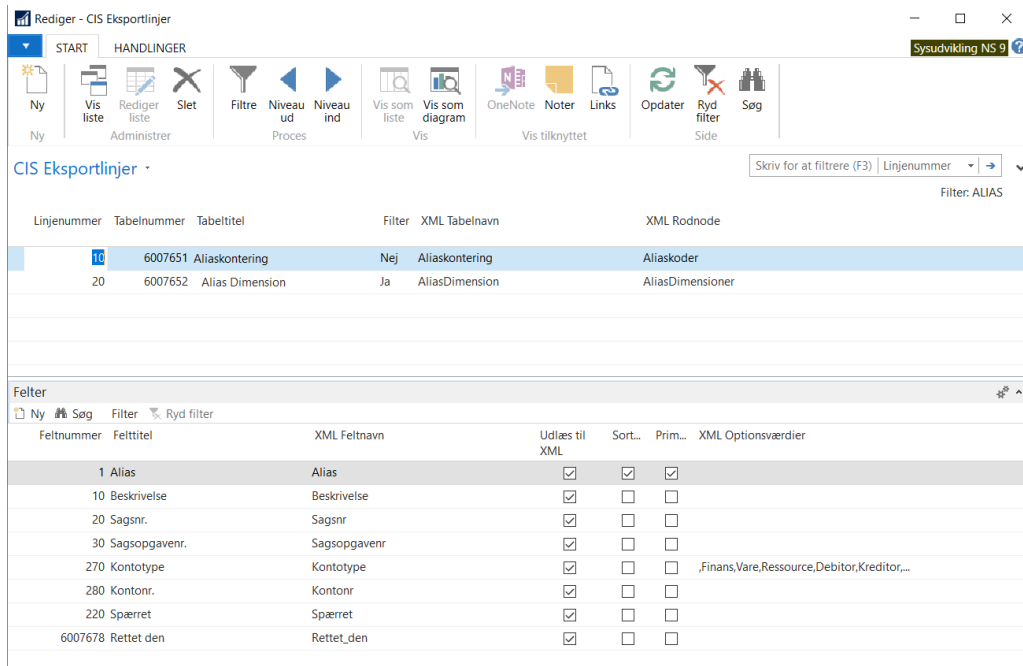
Under oversigtspanel Generelt angives flg.:

Felt	Beskrivelse
Kode	Feltet indeholder koden for CIS datastrømmen.
Beskrivelse	Feltet indeholder en beskrivelse af CIS datastrømmen.
Type	Feltet er et optionsfelt med optionsværdierne Stamdata eller Transaktionsdata.
Aktiv	Feltet anvendes til at aktivere en CIS datastrøm. Feltet er relevant for at kunne styre, at der ikke afleveres unødige filer fra CIS datastrømme, der ikke bliver afhentet i ØDUP.

Under oversigtspanel Oplysninger findes flg. felter:

Felt	Beskrivelse
Seneste udlæsningsstatus:	Feltet udfyldes af systemet og kan antage værdierne <i>Succes</i> eller <i>Fejl</i> .
Seneste fejlbeskrivelse:	Hvis udlæsningen er fejlet, så vil en fejlbeskrivelse fremgå af dette felt.
Seneste udlæsningsdato:	Datostempling for seneste udlæsning. Feltet udfyldes af systemet.
Seneste udlæsningstidspunkt:	Tidsstempling for seneste udlæsning. Feltet udfyldes af systemet.
Antal rækker udlæst ved seneste udlæsning:	Feltet viser det antal records, der blev udlæst. Feltet udfyldes af systemet.
Seneste Til løbenr.:	Feltet anvendes af systemet til at registrere det sidste løbenr. i den seneste udlæsning på en transaktionsdatastrøm.
Seneste XML Skema Dato Tid:	Dato- og tidsstempling for seneste udlæsning af xml skema for den pågældende datastrøm.
Ændret siden seneste XML Skema:	Feltet markeres af systemet, hvis der er foretaget dataopsætningsmæssige ændringer på CIS datastrømmen siden sidste udlæsning af xml skema for datastrømmen.

- Vælg handlingen *Dataopsætning*



Handlingen *Dataopsætning* åbner vinduet CIS Eksportlinjer. Her angives de Navision Stat tabeller og felter, der skal indgå i dataleverancen.

Tabel:

Felt	Beskrivelse
Linjenummer	I feltet angives linjens nummer i dataleverancen.
Tabelnummer	I feltet angives tabel ID'et for tabellen. Det er muligt at lave opslag i feltet.
Tabeltitel	Systemet indsætter tabelnavnet, når der vælges en tabel i feltet 'Tabelnummer'.
Filter	Feltet anvendes af systemet. Et <i>Ja</i> i feltet angiver, at der er opsat filter på tabellen via handlingen <i>Filtre</i> .
XML Tabelnavn	Systemet indsætter tabelnavnet, når der vælges en tabel. Der kan redigeres i feltet. Feltet er uafhængig af tabel- og feltnavns-ændringer og bevarer det oprindelige xml-tabelnavn for at sikre en bagudkompatibilitet. Der må ikke angives '!', ';', '/', '-', '<', '>', '&', '(', ')' eller mellemrum i XML tabelnavnet.
XML Rodnode	Feltet indeholder tabelnavnet i flertal og uden '!', ';', '/', '-', '<', '>', '&', '(', ')' eller mellemrum. Feltværdien anvendes som rodnoder i XML-filen.

Undertabel:

Felt	Beskrivelse
Feltnummer	I feltet angives det felt, der skal indgå i dataleverancen. Det er muligt at lave opslag i feltet.
Felttitel	Feltet indeholder navnet på det felt, der er valgt i feltet 'Feltnummer'.
XML Feltnavn	Systemet indsætter feltnavnet, når der vælges et felt. Der kan redigeres i feltet. Feltet skal være uafhængig af tabel- og feltnavns-ændringer, og skal bevare det oprindelige xml-feltnavn for at sikre en bagudkompatibilitet. Der må ikke angives '!', ',', '/', '-', '<', '>', '&', '(', ')' eller mellemrum i XML feltnavnet.
Udlæs til XML	Feltet markeres, hvis feltet skal medtages i udlæsningen.
Sorteringsnøgle	Feltet markeres, hvis feltet skal anvendes til at sortere med i filen. Det anbefales, at der kun opsættes sortering for et felt.
Primærnøgle	Feltet markeres, hvis feltet er en primærnøgle.
XML Optionssværdier	Feltet viser de optionsværdier, som feltet kan indeholde, såfremt feltet er et optionsfelt. Værdierne udlæses til xml-filen, hvis der er markeret i feltet 'Udlæs til XML'.

Bemærk, at CIS datastrømskoden ikke må indeholde æ, ø, å og særlige specialtegn.

Udlæsningskriterier, relationer og filtre

Data fra Navision Stat kan udlæses via en CIS datastrøm med en indbyrdes relation. Det sker ved, at man markerer den linje, der skal relateres til en anden og vælger handlingen *Niveau Ind* på handlingsbåndet.

I eksemplet med ALIAS datastrømmen relateres Linjenummer 20 *Alias Dimension* med Linjenummer 10 *Aliaskontering*.

Efterfølgende er der sat filter på linjen med Alias Dimension. Dette sker via handlingen *Filter*. Filteret definerer relationen.

Rediger - Linjefiltre - ALIAS · 20 · 6007652 · 10 · 1

Feltnavn	Type	Værdi
Alias	Felt	Alias

OK

Eksemplet oven for viser, at der vha. feltet 'Alias' i tabellen 'Alias Dimension' og feltet 'Alias' i tabellen 'Aliaskontering' skabes en relation mellem de to tabeller.

Bemærk, at der ifbm. optionfelter skal angives integer-værdier i stedet for tekst-værdier i filterangivelser. Eksempelvis hvis der kun skal udlæses finanskonti af typen *Resultatopgørelse*, skal der i feltet 'Værdi' angives 0 i stedet for *Resultatopgørelse*.

Selve opsætningen af CIS datastrømmene foretages af NSUDV ved ØS og udlæses til en datafil for en samlet opsætning i driftsregnskaberne.

XML skemaer

Det er muligt at danne et XML skema pr. CIS datastrøm. Det udlæste XML skema skal efterfølgende uploades til ØDUP, hvor det anvendes til at validere dataleverancen udlæst fra den tilhørende CIS datastrøm.

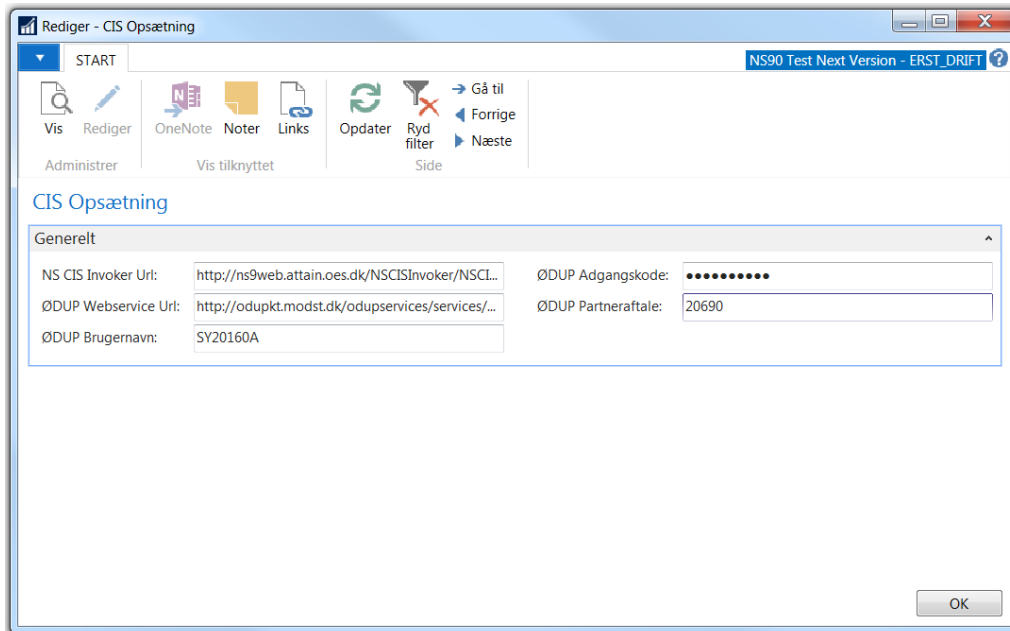
Udlæsning af skema sker via handlingen *Opret XML Skema* på CIS datastrømmen og foretages fra NSUDV enhedens KVV database i tilfælde af, at der er foretaget opsætningsmæssige ændringer på CIS datastrømmen.

Sti: Afdelinger/Opsætning/Programopsætning/Central integration/CIS Datastrømme/Handlingen 'Opret XML Skema'

CIS Opsætning

For at kunne aflevere data til ØDUP skal der være installeret en CIS Invoker (se installationsvejledning 'NSCIS Invoker 9.01.00.02 til NS9.1 Installationsvejledning til windows.pdf'). Derudover skal der være opsat flg.:

Sti: Afdelinger/Opsætning/Programopsætning/Central integration/CIS Opsætning



Felt	Beskrivelse
NS CIS Invoker Url	I feltet skal angives oplysninger om CIS webservicen, som Navision Stat kontakter.
ØDUP Webservice Url	I feltet angives adressen på ØDUP servicen.
ØDUP Brugernavn	I feltet angives det brugernavn, som anvendes til at logge på ØDUP.
ØDUP Adgangskode	I feltet angives password til det brugernavn, som er angivet i feltet 'ØDUP Brugernavn'.
ØDUP Partneraftale	I feltet angives regnskabet's partneraftale på ØDUP.

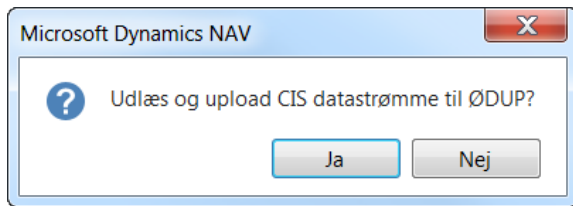
Udlæsning af data

Data kan udlæses via en CIS datastrøm enten manuelt via opgaven *CIS Kør Invoker* eller via en scheduleret afvikling via opgavekø. Dette under forudsætning af, at CIS datastrømmen er aktiveret.

Manuel udlæsning af CIS data

Manuel udlæsning af data fra de aktive CIS datastrømme sker fra flg.:

Sti: Afdelinger/Opsætning/Programopsætning/Generel Integration/Central Integration/Opgaver/Kør Invoker



Der skal svares *Ja* til ovenstående dialogboks for at gennemføre udlæsningen og uploade filen til ØDUP.

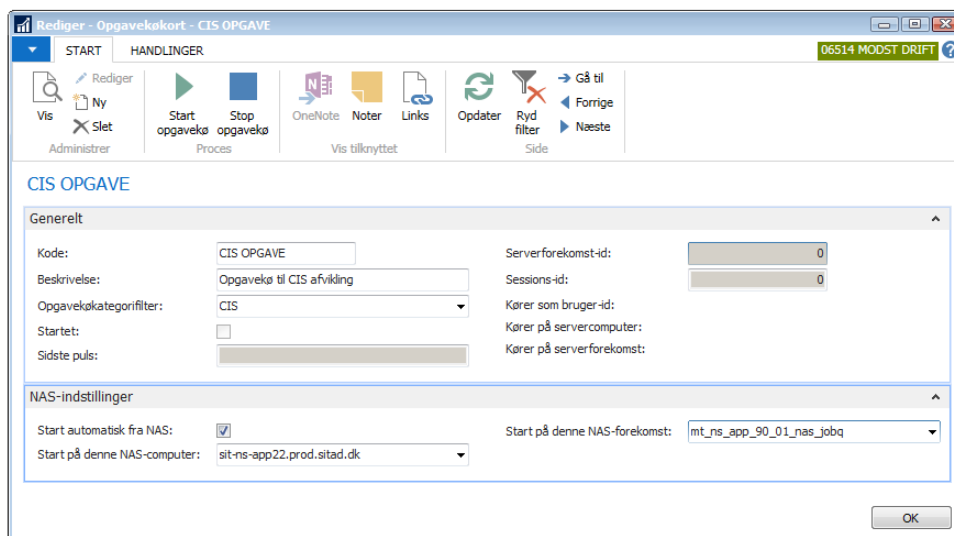
Schedulleret udlæsning af CIS data

Der kan opsættes daglige udlæsninger af de aktive CIS datastrømme. Dette sker via opgavekø funktionaliteten, hvor flg. trin skal gennemføres:

- Opret en opgavekategorikode *CIS*

Sti: Afdelinger/Opsætning/Programopsætning/Opgavekø/Kategoriliste til opgavekø

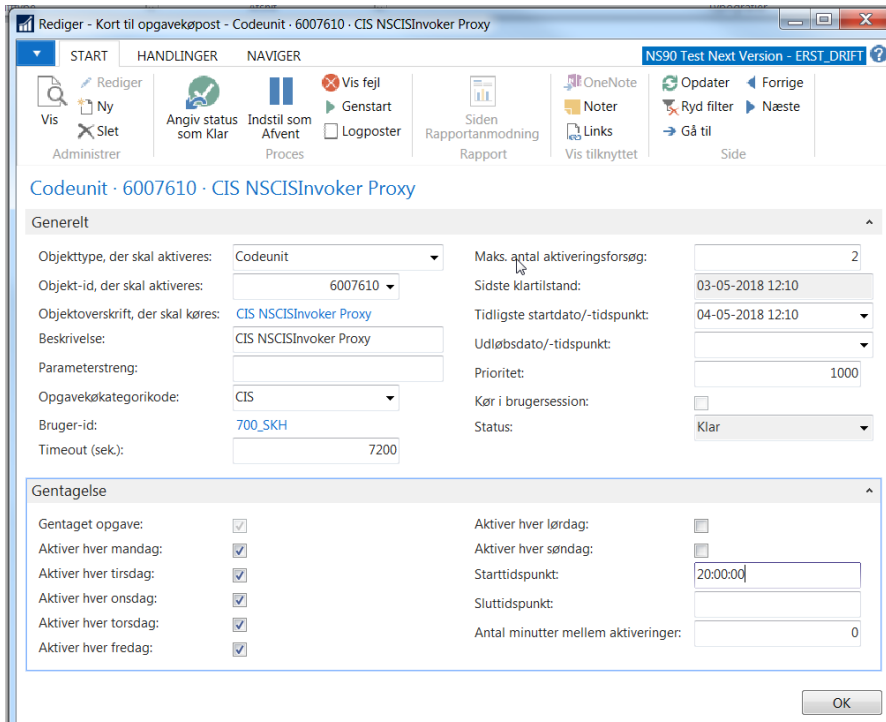
- Opret en opgavekø



Sti: Afdelinger/Opsætning/Programopsætning/Opgavekø/Opgavekøer

Bemærk, at der i felterne 'Start på denne NAS-computer' og 'Start på denne NAS-forekomst' skal angives de NAS-computer og NAS-forekomst navne, som er oprettet til formålet. NAS-forekomsten er jobqueue NAS'en også kaldet opgavekø NAS'en.

- Opret opgavekøpost



Sti: Afdelinger/Opsætning/Programopsætning/Opgavekø/Opgavekøpost

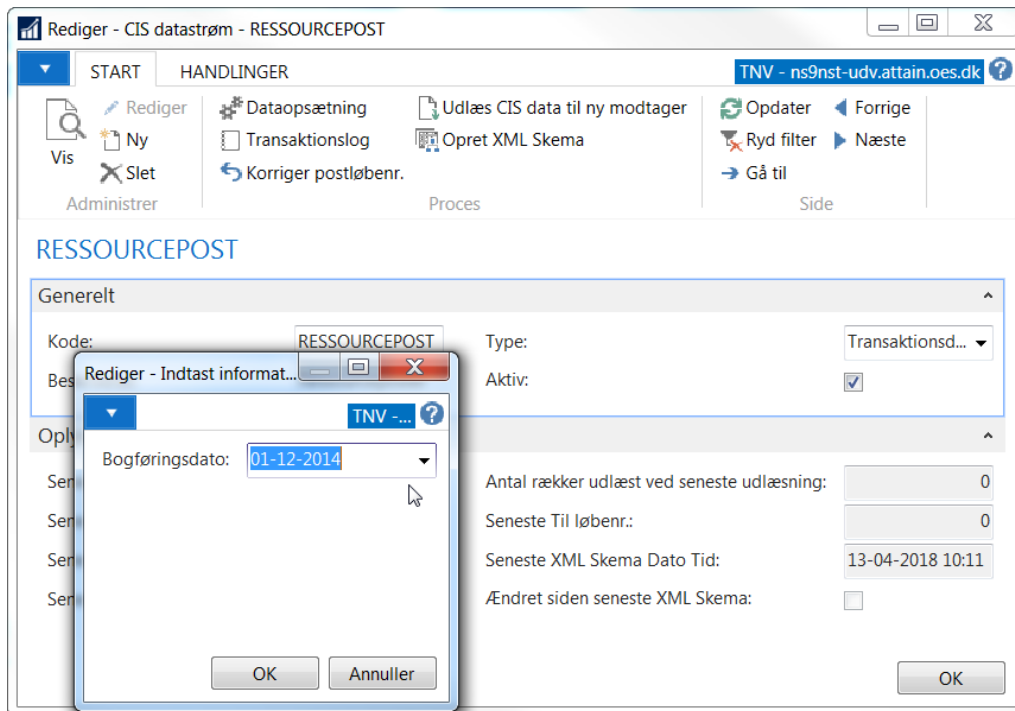
Bemærk, at afviklingstidspunktet for opgavekøposten bør rykkes med f.eks. 2 minutter for hvert produktions regnskab, så ikke alle dataeksport-opgaver starter samtidig.

Det anbefales, at felterne for timeout og max. antal aktiveringsforsøg sættes til hhv. 7200 sekunder og 2 aktiveringsforsøg.

Bemærk endvidere, at det er en forudsætning, at der er foretaget et route-setup på ØDUP, således at data fra CIS datastrømmene modtages i de korrekte modtager-systemers partneraftaler. Denne routnings opsætning foretages af ØS's *arkitektur- og infrastruktur team*.

Angivelse af startpost løbenr.

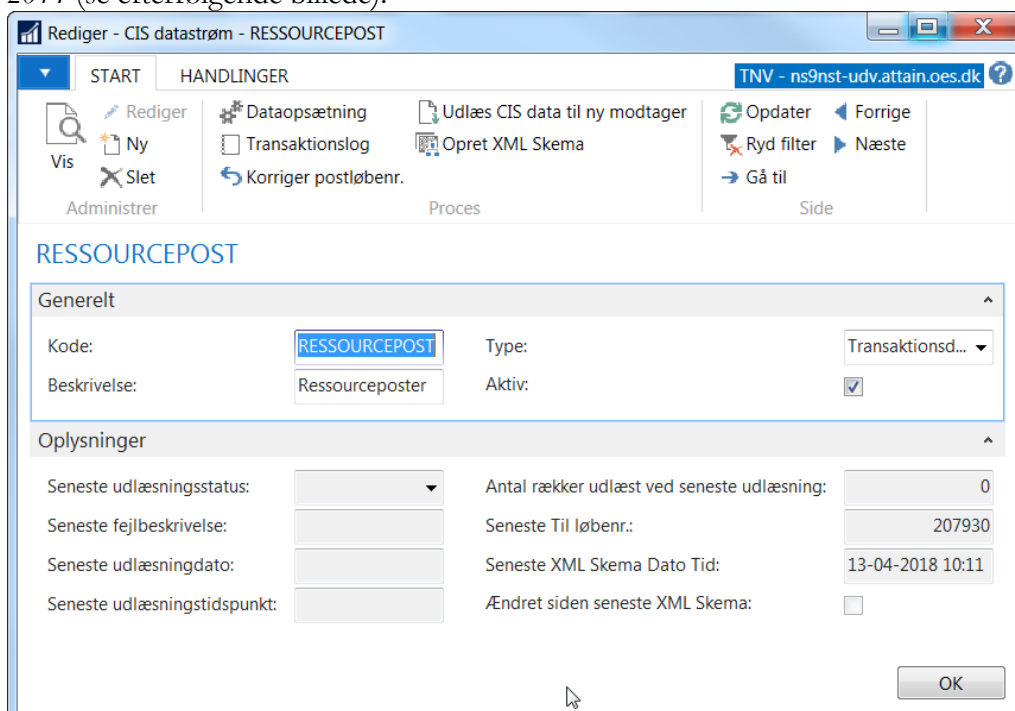
For CIS datastrømme af typen Transaktion skal der angives en startdato fra hvornår, der skal udlæses poster. Dette skal ske forud for den første udlæsning og vha. kørslen *Korriger postløbenr.*



Sti: Afdelinger/Opsætning/Programopsætning/Generel Integration/Central Integration/CIS Datastrømme/Handlingen *Korriger postløbenr.*

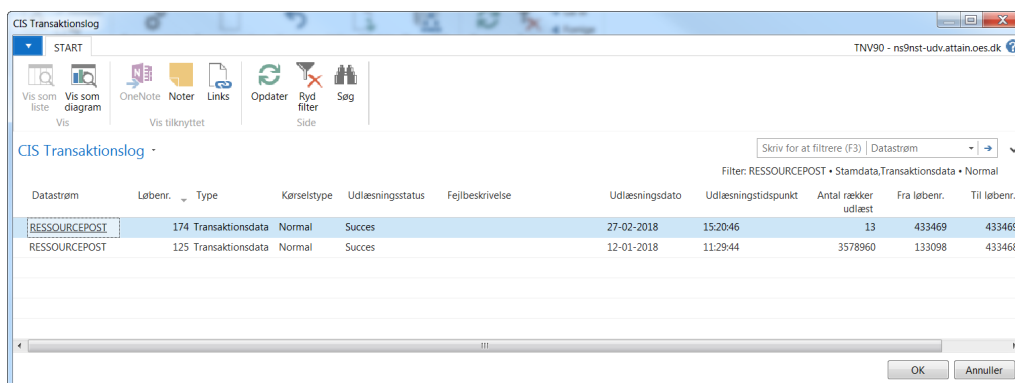
Når der trykkes **OK** i ovenstående vindue, bliver feltet 'Seneste Til løbenr.' på CIS datastrømmen opdateret.

Dvs. at i dette eksempel vil den første udlæsning starte med en post med løbenummet 207931, der har en bogføringsdato, der er større eller lig med 01-12-2014 (se efterfølgende billede).



Genudlæsning af transaktions dataleverancer

Det er muligt via samme kørsel *Korriger postløbenr.* at genudlæse allerede gennemførte udlæsninger.



CIS Transaktionslog

START TNV90 - ns9nst-udv.attain.oes.dk

Filter: RESSOURCEPOST • Stamdata,Transaktionsdata • Normal

Datastrøm	Løbenr.	Type	Kørselstype	Udlæsningsstatus	Fejlbeskrivelse	Udlæsningsdato	Udlæsningsstidspunkt	Antal rækker udlæst	Fra løbenr.	Til løbenr.
RESSOURCEPOST	174	Transaktionsdata	Normal	Succes		27-02-2018	15:20:46	13	433469	433469
RESSOURCEPOST	125	Transaktionsdata	Normal	Succes		12-01-2018	11:29:44	3578960	133098	433468

OK Annuller

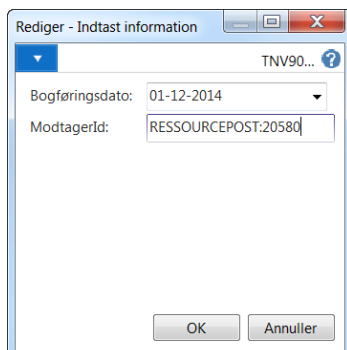
Sti: Afdelinger/Opsætning/Programopsætning/Generel Integration/Central Integration/CIS Datastrømme/Handlingen **'Korriger postløbenr.'**

Dataleverancer

Ved udlæsning af data fra en Transaktions CIS datastrøm vil leverancen være inkrementel. Data udlæst fra en datastrøm af typen *Stamdata* vil enten være en fuld udlæsning eller en nul fil. Sidst nævnte vil være aktuel, hvis der ikke har været foretaget ændringer eller nyoprettelser af stamdata siden sidste udlæsning. I modsat fald vil der atter ske en fuld udlæsning.

Udlæsning af data til ny modtager

Kørslen *Udlæs CIS data til ny modtager* kan udlæse allerede udlæste CIS data fra en aktiveret CIS datastrøm til en ny modtager på ØDUP.



Rediger - Indtast information TNV90...

Bogføringsdato: 01-12-2014

ModtagerId: RESSOURCEPOST:20580

OK Annuller

Sti: Afdelinger/Opsætning/Programopsætning/Generel Integration/Central Integration/CIS Datastrømme/Handlingen *Udlæs CIS data til ny modtager*

Det er på kørslens anfordringsbillede via feltet 'ModtagerId' muligt at angive, at der skal afleveres data til en specifik modtagers partneraftale, og alene denne partneraftale vil modtage den specielle dataleverance, selvom der er flere modtagere af den pågældende CIS datastrøms data.

Feltet 'ModtagerId' skal udfyldes med SYSTEM:<modtagersystem>. Hvis data eksempelvis ved denne sær udlæsning alene skal modtages af Budgetsystemet, vil feltet 'ModtagerId' skulle udfyldes med SYSTEM:BUDGET

Bemærk, at der kun kan angives bogføringsdato ifbm. CIS datastrømme med typen *Transaktionsdata*.

CIS log

Enhver udlæsning fra en CIS datastrøm logges i CIS transaktionsloggen.

CIS Transaktionslog

Skriv for at filtrere (F3) | Datastrøm

Filter: RESSOURCEPOST

Datastrøm	Løbenr.	Type	Kørselstype	Udlæsningsstatus	Fejlbeskrivelse	Udlæsningsdato	Udlæsningsstids...	Antal rækker udlæst	Fra løbenr.	Til løbenr.	ModtagerId
RESSOURCEPOST	202	Nulfil	Normal	Succes		28-02-2018	14:44:51	0	0	0	ALIAS:20580
RESSOURCEPOST	192	Nulfil	Normal	Succes		28-02-2018	14:42:02	0	0	0	ALIAS:20580
RESSOURCEPOST	183	Nulfil	Normal	Succes		28-02-2018	13:58:08	0	0	0	ALIAS:20580
RESSOURCEPOST	174	Transaktionsdata	Normal	Succes		27-02-2018	15:20:46	13	433469	433469	ALIAS:20580

Sti: Afdelinger/Opsætning/Programopsætning/Central integration/Arkiver/CIS Transaktionslog eller kan tilgås fra selve datastrømskortet.

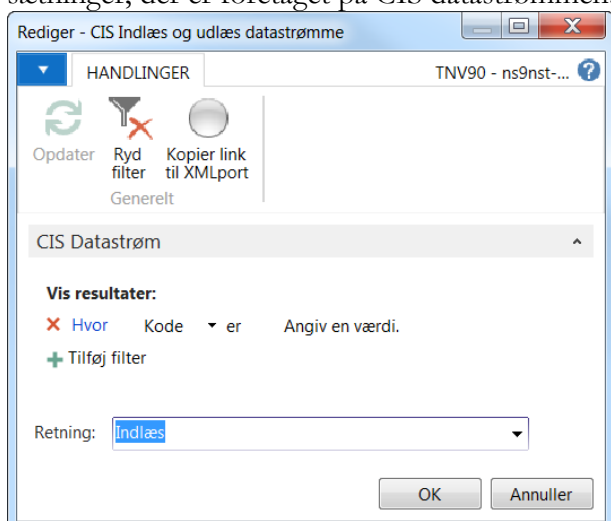
Felt	Beskrivelse
Datastrøm	Feltet viser navnet på CIS datastrømmen.
Løbenr.	Feltet indeholder et fortløbende nummer, der tildeles udlæsningen og anvendes internt af systemet.
Type	Feltet angiver, om udlæsnings log-linjen omhandler <i>Transaktionsdata</i> , <i>Stamdata</i> eller er en <i>Nulfil</i> .
Kørselstype	Feltet angiver om der er tale om en <i>Normal</i> udlæsning eller en <i>Speciel</i> udlæsning, hvor sidst nævnte bliver angivet i de situationer, hvor udlæsningen er en første gangs udlæsning og skal foretages til en ny modtager via kørslen <i>Udlæs CIS data til ny modtager</i> .
Udlæsningsstatus	Feltet udfyldes af systemet og kan antage værdierne <i>Fejl</i> eller <i>Succes</i> .
Fejlbeskrivelse	Hvis udlæsningen fejler, så vil en fejlbeskrivelse fremgå af dette felt.
Udlæsningsdato	Feltet viser datoen for udlæsningen.
Udlæsningsstidspunkt	Feltet viser tidspunktet for udlæsningen.
Antal rækker udlæst	Feltet viser de antal rækker, der er udlæst med den pågældende udlæsning.
Fra løbenr.	Feltet viser løbenummeret for den første post i den pågældende udlæsning. Feltet er kun relevant for datastrømme af typen <i>Transaktionsdata</i> .

Felt	Beskrivelse
Til løbenr.	Feltet viser løbenummeret for den sidste post i den pågældende udlæsning. Feltet er kun relevant for datastrømme af typen <i>Transaktionsdata</i> .
ModtagerId	Feltet består af <CIS datastrømskoden>:<bogføringskredsen> for det afsendende regnskab. Hvis denne ID er registreret hos modtagersystemet, så vil den pågældende modtagersystem modtage dataleverancen i sin partneraftale på ØDUP.

Periodisk aktivitet

Indlæs og udlæs GIS Datastrøm

Du kan anvende kørslen *CIS Indlæs og udlæs datastrømme* til at udlæse CIS datastrømsopsætninger fra et Navision Stat regnskab og indlæse disse i et andet Navision Stat regnskab. Ifbm. udlæsning og efterflg. indlæsning medtages alle de opsætninger, der er foretaget på CIS datastrømmen.



Sti: Afdelinger/Opsætning/Programopsætning/Generel Integration/Central Integration/Periodiske aktiviteter/'CIS Indlæs og udlæs datastrømme'

Under CIS Datastrøm skal du angive den datastrøm, hvorfra datastrømsopsætningen skal udlæses.

Under 'Retning' skal du angive, om du vil udlæse eller indlæse.

Omdøbning, sletning og spærring af en CIS Datastrøm

Det er ikke muligt at omdøbe en CIS datastrøm, uanset om der er udlæst data fra denne eller ikke.

En CIS datastrøm kan slettes så længe der ikke er foretaget udlæsning fra denne.

En CIS datastrøm kan inaktiveres. Derefter vil den ikke kunne benyttes til udlæsning af data.

Henvisninger

Foruden dette dokument findes følgende informationsmateriale til CIS:

NSCIS Invoker 9.01.00.02 til NS9.1 Installationsvejledning til Windows.pdf

GIS Webservice, opgavekø og automatiseret filindlæsning NS7.1.pdf

Du kan til enhver tid finde nyeste udgave af ovenstående dokumenter via opslag.