

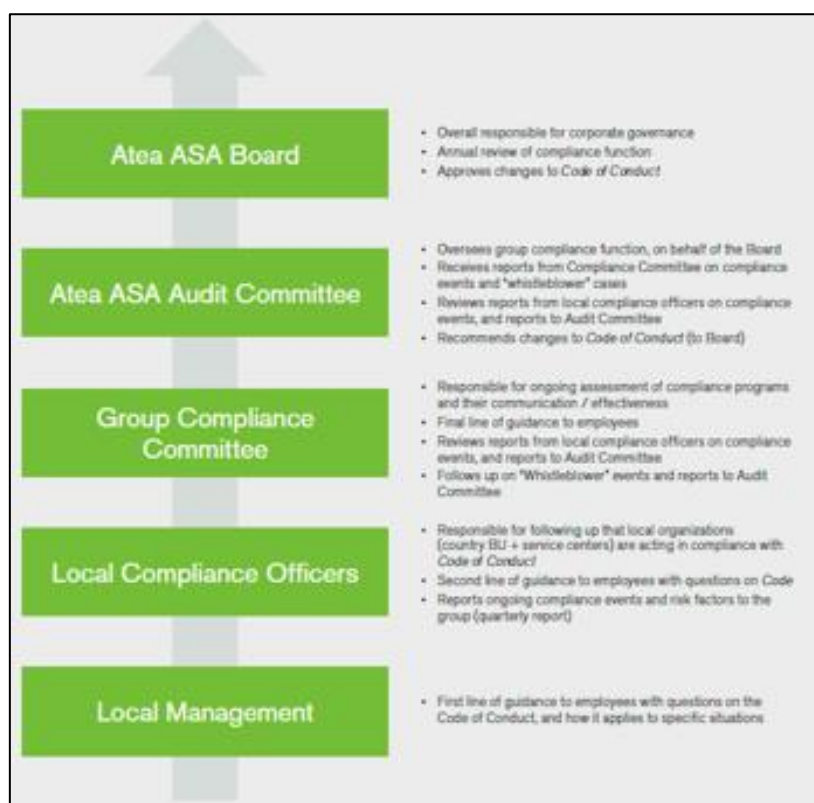
Ressourcebeskrivelse Compliance

1 INDLEDNING

Atea A/S har et mål om at opretholde et højt internationalt niveau for compliance. Derfor blev der i juli 2015 etableret en Compliance-funktion, som efterfølgende har udarbejdet et omfattende Anti-Bribery Management System.

Formålet med ressourcebeskrivelsen er at beskrive hvilke ressourcer, der bidrage i organisationen til at opretholde et højt niveau af Anti-Bribery Management System samt at gøre det klart, hvilke kompetencer der er behov for.

Helt overordnet på nordisk plan ser ansvarsområderne således ud:



Compliance-funktionen i Atea A/S ligger under Local Compliance Officers.

2 ROLLER

Nedenfor fremgår en gennemgang af de forskellige ressourcer der bidrager direkte til Atea A/S' Anti-Bribery Management System.

2.1 Compliance Committee

- Løbende vurdering af compliance-programmet og dets effektivitet
- Ansvarlig for at følge op på Wistleblower-ordningen og rapportere til Audit Committee
- Melde findings der fremgår af rapporter fra de lokale Compliance Officer ind til Audit Committee

2.2 Governing Body (Bestyrelsen)

- Bestyrelsen i Atea Danmark består af 3 direktionsmedlemmer i en rotationsordning. Bestyrelsens opgaver er begrænset til godkendelse af regnskab, men har eksempelvis ikke beføjelse til afsætte den siddende CEO
- Den siddende bestyrelse fremgår altid af virk.dk:
<https://datacvr.virk.dk/data/visenhed?enhedstype=virksomhed&id=25511484&soeg=25511484>
- Set i forhold til ISO 37001 har Atea dermed ikke en aktiv Governing Body

2.3 Top Management (Direktionen)

- Det overordnede ansvar for Atea's Anti-Bribery Management System er placeret hos Top Management. Den daglige drift relateret til compliance samt vedligeholdelse af Anti-Bribery Management System er uddelegeret til Compliance funktionen.
- I tillæg hertil har Top Management følgende opgaver:
 - *Direktionen skal tildele Compliance-funktionen ansvar og autoritet til at udarbejde, implementere og vedligeholde Anti-Bribery Management Systems i organisationen*
 - *Tone At The Top - udviser ansvar og går forrest for efterlevelse af ansvar*
 - *Sikre fornødne ressourcer samt at alle er uddannet og trænet til at løse opgaver der*
 - *Tage actions på findings og rapportere disse*
 - *Ansvarlig for al ekstern kommunikation ang. Anti-Bribery Management System*
 - *Ekstern kommunikation ang. Anti-Bribery Management System*
 - *Intern kommunikation i samarbejde med Compliance funktionen*
 - *Atea's CFO er overordnet ansvarlig for ressourcer, kompetenceniveau og uddannelse af compliance organisationen*

2.4 Compliance-funktion

- Compliance-funktionen skal til enhver tid have tilstrækkelige ressourcer tildelt af Top Management
- Ressourcerne skal have den nødvendige kompetence, status, autoritet samt uafhængighed

- Compliance-funktionen refererer direkte op til direktionen og til bestyrelsen gennem Compliance Committee, der består af repræsentanter fra bestyrelsen, en lokal CEO samt en lokal Compliance Officer
- Compliance-funktionen skal til enhver tid have juridiske og økonomiske ressourcer til rådighed – enten i form af Compliance Officer/Compliance Consultant(s) eller eksterne ressourcer tæt tilknyttet funktionen
- Skal i samarbejde med direktionen forestå den interne kommunikation
- Compliance-funktionens hovedopgave er at tilsikre, at Compliance Programmet til en hver tid lever op til kravene i ISO 37001
- Ingen i Compliance-funktionen har i deres lønftale indlagt en bonusaftale eller er på anden måde provisionsaflyttet i direkte forbindelse til compliance, for at tilsikre funktionens uafhængighed af forretningsgangen
- Compliance-funktionen har til enhver tid mandat fra Top Management til at forestå undersøgelsen af mulige brud på interne og eksterne regler og retningslinjer, der er meldt ind via Whistleblower-ordning eller mundtlig/skriftlig besked fra forretningen

Compliance Officer

Top Management har uddelegeret ansvaret for at opretholde Anti-Bribery Management System til Compliance Officer (CO). CO er derfor overordnet ansvarlig for Ateas Anti-Bribery Management System, hvor nedenfor anførte opgaver udgør de centrale arbejdsopgaver for CO:

- Implementere Anti-Bribery Management System i organisationen
- Løbende vedligeholdelse samt udvikling af Anti-Bribery Management System
- Udarbejdelse af uddannelse
- Besvare henvendelser i Compliance-postkasse
- Vedligeholde Self cleaning dokument
- Håndtere findings
- Deltage i direktionsmøder kvartalsvis, jf. Årshjulet
- Deltage i Compliance Committee møder kvartalsvis, jf. Årshjulet
- Evaluering og udvikling af Anti-Bribery Management System

Kompetencer

Compliance Officer skal have en indgående forretningsforståelse samt have erfaring med compliance på strategisk niveau. Derudover skal Compliance Officer kunne formidle, både mundtligt og skriftligt, regler og retningslinjer overfor alle niveauer i organisationen, således at organisationens Anti-Bribery Management System bliver efterlevet i hele organisationen. Compliance Officer har erfaring med juridisk arbejde og har en god regnskabsmæssig indsigt.

Compliance Consultant

- Besvare henvendelser i Compliance-postkasse
- Opdatere retningslinjer og politikker løbende
- Tilsikre alle medarbejdere har gennemgået compliance uddannelse samt bestået eksamen i politikken samt Code of Conduct
- Ansvarlig for monitoreringen følger Årshjulet
- Melde findings ind til CO – både dem der findes i monitoreringen samt løbende
- Skrive rapport ud fra kontrolark udarbejdet af Finance

Kompetencer

Compliance Consultant skal have en indgående forretningsforståelse samt have erfaring med compliance på et eller flere niveauer. Compliance Consultant skal have erfaring med formidling af regler/retningslinjer samt formidling af disse på tværs af organisationen. Compliance Consultant har erfaring med juridisk arbejde og har en god regnskabsmæssig indsigt.

2.5 Finance-ressource

- Finance er tilknyttet Compliance-funktionen for at afhjælpe og give indblik i regnskab, faktura, udlæg mm. Finance supporterer desuden ved findings samt undersøgelser udover hvad der ligger i stikprøver
- Gennemføre monitorering på de transaktioner som Compliance udvælger til stikprøver på baggrund af en risikobaseret tilgang
- Resultaterne af monitoreringen skal afspejles i kontrolarket, der er fremstillet i samarbejde med Deloitte
- Finance har ansvar for løbende udvikling/tilpasning af kontrolarket, således at arkene altid afspejler risikoområderne
- Bistår Compliance med input med usædvanlige transaktioner
- Statusmøder med Compliance (kvartalsvis)

Kompetencer

Finance-ressourcen skal have en grundlæggende forståelse for compliance og dermed forståelsen for hvilke dokumentationskrav og detaljeringsniveau der er nødvendigt for at opretholde høj standard på monitoreringsarbejdet.

2.6 Internal Auditor

Internal Auditor-funktionen varetages af en intern uafhængig funktion, Operational Excellence Business Partner, der er tildelt denne opgave. Funktionen ligger i organisationens Operational Excellence, som er adskilt fra Compliance-funktionen for at sikre en uafhængighed, således at ingen Auditor auditerer sig selv.

Funktionen er ansvarlig for gennemførelsen af auditering sker i henhold til ISO 37001. Internal Auditor har mulighed for at blive supplere af ekstern virksomhed, som har ekspertise i disse opgaver.

- Tilsikring at Anti-Bribery Management System efter og udvikles i henhold til egne beskrivelser heraf således at certificeringen opretholdes (kvaliteten opretholdes høj)
- Gennemføre årlig audit af hvorvidt Ateas Anti-Bribery Management System efterlever dets standard, jf. årshjulet
- Gennemføre årlig audit af hvorvidt Ateas Anti-Bribery Management System efterlever ISO 37001, jf. årshjulet
- Gennemføre årlig audit af hvorvidt Ateas Anti-Bribery Management System opretholdes samt er effektivt implementeret, jf. årshjulet

2.7 Ekstern ressourcer

- Compliance-funktionen har tilknyttet ekstern ekspertise i kraft af Deloitte. Deloitte bliver løbende benyttet til rådgivning, kvalitetssikring samt udvikling
- Deloitte vurderer løbende Ateas Compliance program, herunder at monitoreringen foregår på et højt niveau
- Ekstern advokat er også tilknyttet Compliance-funktionen og bliver løbende konsulteret for rådgivning, vejledning samt udvikling

ATEA